

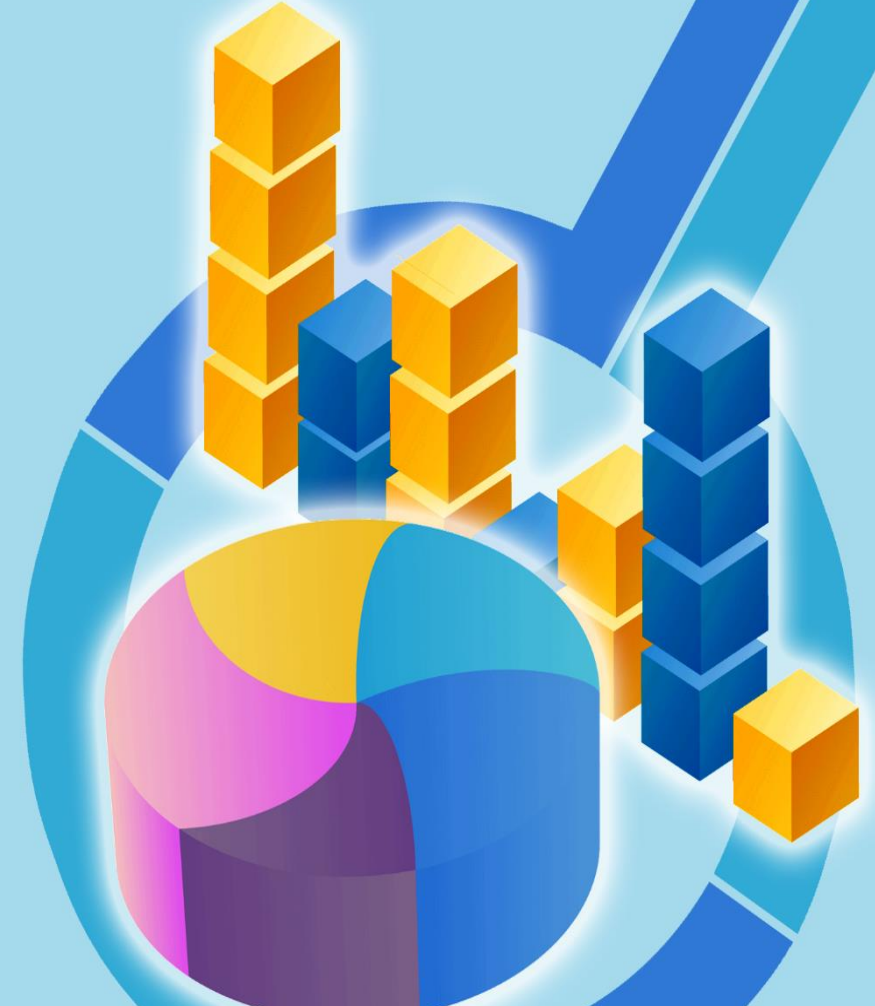


T.C.

ERZİNCAN VALİLİĞİ

ŞEYDA FIRAT ÇOK PROGRAMLI ANADOLU  
LİSESİ MÜDÜRLÜĞÜ

STRATEJİK | 2024  
PLAN | 2028



## İSTİKLALMARŞI

Korkma, sönmez bu şafaklarda yüzen al sancak;  
Sönmeden yurdumun üstünde tüten en son ocak.  
O benim milletimin yıldızıdır, parlayacak;  
O benimdir, o benim milletimindir ancak.

Çatma, kurban olayım, çehreni ey nazlı hilal!  
Kahraman ırkıma bir gül! Ne bu şiddet, bu celal!  
Sana olmaz dökülen kanlarımız sonra helal...  
Hakkıdır Hakk'a tapan milletimin istiklal!

Ben ezelden beridir hür yaşadım, hür yaşarım.  
Hangi çılgın bana zincir vuracakmış? Şaşarım!  
Kükremiş sel gibiyim, bendimi çiğner, aşarım.  
Yırtarım dağları, enginlere sığmam taşarım.

Garbın afakını sarmışsa çelik zırhlı duvar,  
Benim iman dolu göğsüm gibi serhaddim var.  
Ulusun, korkma! Nasıl böyle bir imanı boğar,  
"Medeniyet!" dediğin tek dişi kalmış canavar?

Arkadaş! Yurduma alçakları uğratma sakın.  
Şiper et gövdeni, dursun bu hayasızca akın.  
Doğacaktır sana va'ettiği günler Hakk'ın...  
Kim bilir, belki yarın, belki yarından da yakın.

Bastığın yerleri "toprak!" diyerek geçme, tanı:  
Düşün altındaki binlerce kefensiz yatanı.  
Sen şehit oğlusun, incitme, yazıktır atanı:  
Verme, dünyaları alsan da, bu cennet vatanı.

Kim bu cennet vatanın uğruna olmaz ki feda?  
Şüheda fışkıracak toprağı sıksan, şüheda!  
Canı, cananı bütün varımı alsın da Huda,  
Etmesin tek vatanımdan beni dünyada cüda.

Ruhumun senden, İlahi, şudur ancak emeli:  
Değmesin mabedimin göğsüne namahrem eli.  
Bu ezanlar ezanlar-ki şahadetleri dinin temeli  
Ebedi yurdumun üstünde benim inlemeli.

O zaman vecd ile bin secde eder-varsa-taşım,  
Her cerihamdan, İlahi, boşanıp kanlı yaşım,  
Fışkırır ruh-ı mücerred gibi yerden na'şım;  
O zaman yükselerek arşa değer belki başım.

Dalgalan sen de şafaklar gibi ey şanlı hilal!  
Olsun artık dökülen kanlarımın hepsi helal!  
Ebediyen sana yok, ırkıma yok izmihlal:  
Hakkıdır, hür yaşamış bayrağımın hürriyet;  
Hakkıdır, Hakk'a tapan, milletimin istiklal!

Mehmet AKIF ERSOY

Öğretmenler;  
Yeni Nesil Sizin  
Eseriniz Olacaktır.

*H. Öztürk*

## GENÇLİĞE HİTABE

Ey Türk gençliği! Birinci vazifen, Türk İstiklalini, Türk cumhuriyetini, ilelebet, muhafaza ve müdafaa etmektir.

Mevcudiyetinin ve istikbalinin yegane temeli budur. Bu temel, senin, en kıymetli hazinendir. İstikbalde dahi, seni, bu hazineden, mahrum etmek isteyen, dahili ve harici, bedhahların olacaktır. Bir gün, istiklal ve cumhuriyeti müdafaa mecburiyetine düşersen, vazifeye atılmak için, içinde bulunacağın vaziyetin imkan ve şeraitini düşünmeyeceksin! Bu imkan ve şerait, çok namüsaıt bir mahiyette tezahür edebilir. İstiklal ve cumhuriyetine kastedecek düşmanlar, bütün dünyada emsali görülmemiş bir galibiyetin mümessili olabilirler. Cebren ve hile ile aziz vatanın, bütün kaleleri zapt edilmiş, bütün tersanelerine girilmiş, bütün orduları dağıtılmış ve memleketin her köşesi bilfiil işgal edilmiş olabilir. Bütün bu şeraitten daha elim ve daha vahim olmak üzere, memleketin dahilinde, iktidara sahip olanlar gaflet ve dalalet ve hatta hıyanet içinde bulunabilirler. Hatta bu iktidar sahipleri şahsi menfaatlerini, müstevlerin siyasi emelleriyle tevhit edebilirler. Millet, fakr u zaruret içinde harap ve bitap düşmüş olabilir.

Ey Türk istikbalinin evladı! İşte, bu ahval ve şerait içinde dahi, vazifen; Türk istiklal ve cumhuriyetini kurtarmaktır! Muhtaç olduğun kudret, damarlarındaki asil kanda, mevcuttur!

*H. Öztürk*





*Dünyada her şey için, uygarlık için, yaşam için, başarı için en hakiki mürşit ilimdir, fendir. İlim ve fen haricinde mürşit aramak gaflettir, cehalettir, delalettir.*

*K. Atatürk*

OKUL/KURUM BİLGİLERİ

<b>İli:Erzincan</b>		<b>İlçesi: İliç</b>	
<b>Adres:</b>	Fatih Mah. Yeni Şehir Cad.	<b>Coğrafi Konum (link)</b>	<a href="https://maps.app.goo.gl/jNnoCFYhBDdFzxGH7">https://maps.app.goo.gl/jNnoCFYhBDdFzxGH7</a>
<b>Telefon Numarası:</b>	0446-711-20-12	<b>Faks Numarası:</b>	0446-711-20-12
<b>e- Posta Adresi:</b>	<a href="mailto:751526@meb.k12.tr">751526@meb.k12.tr</a>	<b>Web sayfası adresi:</b>	<a href="http://seydafiratlisesi.meb.k12.tr">http://seydafiratlisesi.meb.k12.tr</a>
<b>Kurum Kodu:</b>	751526	<b>Öğretim Şekli:</b>	Tam Gün

OKUL GÖRSELİ



## STRATEJİK PLAN 2024-2028



Çok programlı liseler birden çok okul programlarının içinde yer aldığı okullardır. Amaçları, iş yerlerinin çeşitli alanlarda ihtiyaç duyduğu ara elemanları yetiştirmek, bunun yanında bir üst yükseköğretim kurumları için öğrencileri hazırlamaktır. Bir ulusun kalkınmasındaki en önemli etken, çağdaş bir eğitim yapısına sahip olmaktır. Gelişmiş ülkelerde uzun yıllardır sürdürülmekte olan kaynakların rasyonel bir şekilde kullanımı, eğitimde stratejik planlamayı zorunlu kılmıştır.

Kurum olarak bizlerden beklenen işlevleri yerine getirebilmek için; istekli, azimli, gönüllü ve inanan arkadaşlarımızdan oluşturduğumuz stratejik planlama ekibimiz, okulumuzun güçlü ve zayıf yönlerini, tehditlerimizin ve fırsatlarımızın neler olduğu konusunda durum analizini yaparak yol haritamızı çıkartmıştır.

Stratejik Planlama ekibimiz bugün nerede olduğumuzu, nereye varmak istediğimizi, hedeflerimize nasıl ve nelerle ulaşacağımızın daha açık bir şekilde ve ortak aklın sonucu olarak algılayarak hedef ve stratejilerini belirleyerek, uygulama stratejileri ile kurumun gelişimine odaklanmıştır.

Bugün artık stratejik düşünmenin, stratejik yol almanın önemini kavırıyoruz. Bu düşünce ile toplumun taleplerine karşı duyarlı, katılımcılığa önem veren, hedef ve önceliklerini netleştirmiş, hesap veren, şeffaf ve etkin bir kurum yapılanmasının gereği olarak Stratejik Yönetim yaklaşımı benimsenmiştir.

Okulumuzda hazırlanan bu planın başarıya ulaşmasında, farkındalık ve katılım ilkesi önemli bir rol oynayacaktır. Bu nedenle çalışmanın gerçekleştirilmesinde emeği geçen stratejik planlama ekibi başta olmak üzere tüm paydaşlarımıza teşekkür ederiz.

Ülkemizin sosyal ve ekonomik gelişimine temel oluşturan en önemli faktörün eğitim olduğu anlayışıyla hazırlanan stratejik planımızda belirlediğimiz vizyon, misyon ve hedefler doğrultusunda yürütülecek çalışmalarda başarılar dileriz.

**Fikret DEMİR**  
Okul Müdürü

İÇİNDEKİLER

İçindekiler

OKUL/KURUM BİLGİLERİ.....	3
OKUL GÖRSELİ.....	4
MÜDÜR SUNUŞU.....	4
İÇİNDEKİLER.....	6
TABLolar LİSTESİ.....	9
ŞEKİLLER LİSTESİ.....	11
KISALTMALAR.....	12
TANIMLAR.....	13
GİRİŞ.....	15
1.BÖLÜM: STRATEJİK PLAN HAZIRLIK SÜRECİ.....	16
ÇALIŞMA TAKVİMİ.....	18
2. BÖLÜM: DURUM ANALİZİ.....	20
A.KURUMSAL TARİHÇE.....	21
B. UYGULANMAKTA OLAN STRATEJİK PLANIN DEĞERLENDİRİLMESİ.....	22
C. FAALİYET VE ÜRÜN HİZMETLERİNİN BELİRLENMESİ.....	23
C.MEVZUAT ANALİZİ.....	24
D. ÜST POLİTİKA BELGELERİ ANALİZİ.....	25
E. PAYDAŞ ANALİZİ.....	26

1. Paydaşların Tespiti.....	27
2. Paydaşların Önceliklendirilmesi.....	28
3. Paydaş Görüşlerin Alınması ve Değerlendirilmesi.....	29
4. Yönetici, Öğretmen ve Personel İç Paydaş Anketi Sonuçları.....	30
Öğrenci ve Veli İç Paydaş Anketi Sonuçları .....	33
5. Veli-Öğrenci İç Paydaş Anketi Sonuçları .....	34
G. KURULUŞ İÇİ ANALİZ .....	37
1. Okulun Künyesi .....	37
2. Çalışan Bilgileri.....	38
3. Bina ve Okulumuzun Alanları.....	44
4. Sınıf ve Öğrenci Bilgileri.....	45
5. Donanım ve Teknolojik Kaynaklarımız .....	46
6. Mali Kaynaklar .....	47
7. İstatistik Veriler .....	50
G. GZFT ANALİZİ .....	53
I. TESPİTLER VE İHTİYAÇLARIN BELİRLENMESİ .....	60
<b>3. BÖLÜM: GELECEĞE BAKIŞ .....</b>	<b>63</b>
A. Misyon.....	63
B. Vizyon.....	64
C. Temel Değerlerimiz .....	65
D. Stratejik Amaçlar, Hedefler .....	65
E. AMAÇ, HEDEF, GÖSTERGE VE STRATEJİLER .....	67



# STRATEJİK PLAN 2024-2028

4. BÖLÜM: MALİYETLENDİRME.....	79
5.BÖLÜM: İZLEME VE DEĞERLENDİRME.....	81
EKLER .....	82

## TABLOLAR LİSTESİ

Tablo 1. Çalışma Takvimi.....	18
Tablo 2. Faaliyet Alanı-Ürün/Hizmet Listesi .....	23
Tablo 3. Mevzuat Analizi.....	24
Tablo 4. Üst politika belgeleri tablosu .....	25
Tablo 5. Paydaş Tablosu .....	27
Tablo 6. Paydaşların Önceliklendirilmesi .....	28
Tablo 7. Paydaş Görüşlerinin Alınmasına İlişkin Çalışmalar .....	30
Tablo 8. Temel Bilgiler Tablosu- Okul Künyesi .....	37
Tablo 9. Çalışanların Görev Dağılımı .....	38
Tablo 10. İdari Personelin Hizmet Süresine İlişkin Bilgiler .....	39
Tablo 11. Okul/Kurumda Oluşan Yönetici Sirkülasyonu Oranı.....	39
Tablo 12. İdari Personelin Katıldığı Hizmet İçi Programları .....	40
Tablo 13. Öğretmenlerin Hizmet Süreleri (Yıl İtibarıyla).....	41
Tablo 14. Kurumda Gerçekleşen Öğretmen Sirkülasyonunun Oranı .....	42
Tablo 16. Kurumdaki Mevcut Hizmetli/ Memur Sayısı .....	42
Tablo 17. Okul/kurum Rehberlik Hizmetleri .....	43
Tablo 18. Fizik Mekân Durumu .....	44
Tablo 19. Sınıf kademesine göre öğrenci cinsiyet durumu .....	45
Tablo 20. Teknolojik Kaynaklar Tablosu .....	46
Tablo 21. Kaynak Tablosu .....	47
Tablo 22. Harcama Kalemler .....	48
Tablo 23. Gelir-Gider Tablosu .....	49
Tablo 24. PESTLE (Politik-Yasal, Ekonomik, Sosyo-Kültürel, Teknolojik, Ekolojik, Etik) Analizi Tablosu.....	51
Tablo 25. GZFT Analizi Tablosu-Güçlü Yönler .....	56
Tablo 26. GZFT Analizi Tablosu-Zayıf Yönler .....	57
Tablo 27. GZFT Analizi Tablosu-Fırsatlar .....	58
Tablo 28. GZFT Analizi Tablosu-Tehditler .....	59
Tablo 29. Tespitler ve İhtiyaçlar Tablosu .....	60
Tablo 30. Stratejik Amaçlar, Hedefler .....	66

## STRATEJİK PLAN 2024-2028

Tablo 31. Mali Kaynak Tablosu .....	79
Tablo 32. Tahmini Maliyetler (TL) .....	79
Tablo 33. Strateji Geliştirme Kurulu .....	82
Tablo 34. Stratejik Planlama Ekibi .....	82

**ŞEKİLLER LİSTESİ**

Şekil 1. Yönetici, Öğretmen ve Personel İç Paydaş Anket Sonuçları-1.....	31
Şekil 2. Yönetici, Öğretmen ve Personel İç Paydaş Anket Sonuçları-2.....	32
Şekil 3. Yönetici, Öğretmen ve Personel İç Paydaş Anket Sonuçları-3.....	33
Şekil 4. Veli, Öğrenci İç Paydaş Anket Sonuçları-1 .....	34
Şekil 5. Veli, Öğrenci İç Paydaş Anket Sonuçları-2.....	35
Şekil 6. Veli, Öğrenci İç Paydaş Anket Sonuçları-3.....	36
Şekil 7. Stratejik Plan İzleme ve Değerlendirme Modeli .....	82

**KISALTMALAR**

AB	: Avrupa Birliđi
BT	: Biliřim Teknolojileri
CİMER	: Cumhurbaşkanlıđı İletiřim Merkezi
CK	: Cumhurbaşkanlıđı Kararnamesi
DYS	: Doküman Yönetim Sistemi
EBA	: Eđitim Biliřim Ađı
EBYU	: Erzincan Binali Yıldırım Üniversitesi
FATİH	: Fırsatları Artırma ve Teknolojiyi İyileřtirme Harekâtı
MEB	: Millî Eđitim Bakanlıđı
MEBBİS	: Millî Eđitim Bakanlıđı Biliřim Sistemleri
MEBİM	: Millî Eđitim Bakanlıđı İletiřim Merkezi
MEİS	: Millî Eđitim İstatistik Modülü
OECD	: Organisation for Economic Co-operation and Development (İktisadi İřbirliđi ve Kalkınma Teřkilatı)
PESTLE	: Politik, Ekonomik, Sosyolojik, Teknolojik, Yasal ve Ekolojik Analiz
GZFT	: Güçlü- Zayıf Yönler, Fırsatlar- Tehditler Analizi (SWOT Analizi)
PDR	: Psikolojik Danıřmanlık ve Rehberlik
RAM	: Rehberlik Arařtırma Merkezi
STK	: Sivil Toplum Kuruluđu
TİKA	: Türk İřbirliđi ve Koordinasyon Ajansı Başkanlıđı
TÜBİTAK	: Türkiye Bilimsel ve Teknolojik Arařtırma Kurulu

**TANIMLAR**

**Stratejik Plan:** Kamu idarelerinin orta ve uzun vadeli amaçlarını, temel ilke ve politikalarını, hedef ve önceliklerini, performans ölçütlerini ve bunlara ulaşmak için izlenecek yöntemler ile kaynak dağılımlarını içeren plandır (5018 s. Kamu Mali Yönetimi ve Kontrol Kanunu, Madde 3)

**Stratejik Plan Genelgesi:** 2024-2028 dönemi stratejik plan çalışmalarının başlatılması için Milli Eğitim Bakanlığı Strateji Geliştirme Başkanlığı tarafından hazırlanarak duyurulan 06.10.2022 tarih ve 2022/21 sayılı genelgedir.

**Hazırlık Programı:** 2024-2028 dönemi stratejik plan hazırlık sürecinin aşamalarını, bu aşamalarda gerçekleştirilecek faaliyetleri, bu aşama ve faaliyetlerin tamamlanacağı tarihleri gösteren zaman çizelgesini, kurul ve ekip üyelerinin sayısını ve niteliğini açıklayan programdır.

**Misyon:** Kurumun/kuruluşun var oluş sebebini açıklayan, kurumun/kuruluşun kimlere, hangi amaçla ve hangi alanda hizmet verdiğini yöntemleriyle birlikte açıklayan bildirmedir.

**Vizyon:** Kurumun/kuruluşun ideal geleceğini sembolize eden, plan dönemi sonunda nerede olmak istediğini, nereye varmak istediğini ifade eden bildirmedir.

**Amaç:** Kurumun/kuruluşun plan dönemi sonuna kadar genel olarak elde etmek ve ulaşmak istediği sonucu ifade eder.

**Hedef:** Amaçların spesifik (özel) ve nicel verilerle ölçülebilir, gerçekleştirilebilir ve somut şekilde ifade edilmesidir.

**Paydaş:** Kurumla/kuruluşla doğrudan veya dolaylı ilgisi olan, her ne suretle olursa olsun kurumdan etkilenen ve kurumu etkileyen kişi, grup, kurum ve kuruluşları ifade eder.

**GZFT (SWOT) Analizi:** Kurumun güçlü ve zayıf yönlerinin belirlenmesi, kurum için mevcut fırsatların ve tehditlerin tespit edilmesi amacıyla farklı teknikler kullanılarak yapılan analizdir.

**Faaliyet:** Belirli bir amaca ve hedefe yönelen, başlı başına bir bütünlük oluşturan, yönetilebilir ve maliyetlendirilebilir üretim veya hizmetlerdir.

**Performans Göstergesi (PG):** Stratejik planda hedeflerin ölçülebilirliğini miktar ve zaman boyutuyla ifade eden göstergelerdir.

**Stratejik Plan Değerlendirme Raporu:** İzleme tabloları ile değerlendirme sorularının cevaplarını içeren ve her yıl şubat ayının sonuna kadar hazırlanan rapordur.

**Üst Politika Belgeleri:** Kalkınma planı, hükümet programı, orta vadeli program, orta vadeli mali plan ve yıllık program ile idareyi ilgilendiren ulusal, bölgesel ve sektörel strateji belgeleridir.

# STRATEJİK PLAN



## I. BÖLÜM GİRİŞ VE HAZIRLIK SÜRECİ

## GİRİŞ

Seyda Fırat Çok Programlı Anadolu Lisesinin 2024-2028 Stratejik Plan hazırlık çalışmaları, Milli Eğitim Bakanlığı Strateji Geliştirme Başkanlığının 06.10.2022 tarih ve 2022/21 sayılı Genelgesi ve hazırlık programı doğrultusunda Erzincan İl Milli Eğitim Müdürlüğünün hazırladığı İl, İlçe, Okul/Kurum Stratejik Plan Çalışma Takvimine uygun olarak başlatılmıştır. 25 Kasım 2022-30 Aralık 2022 tarihleri arasında Okul Strateji Geliştirme Kurulu ve Stratejik Planlama Ekibi oluşturulmuştur. Stratejik Plan Hazırlama Ekibimiz, Erzincan İl Milli Eğitim Müdürlüğü AR-GE Biriminin düzenlediği eğitim ve bilgilendirme toplantısına katılmıştır. Hazırlık çalışmalarının tamamlanmasının ardından kurumumuzun stratejik plan hazırlama modeline uygun olarak Durum Analizi çalışmaları yapılmıştır. Bu kapsamda; kurumsal tarihçenin hazırlanması, uygulanmakta olan stratejik planın değerlendirilmesi, faaliyet alanları ve ürün-hizmetlerin değerlendirilmesi, kuruluş içi analiz, GZFT Analizi tamamlanmış, buna göre 2024-2028 stratejik planına temel oluşturacak gelişim alanları belirlenmiştir. Paydaş Analizi çalışmalarının ardından “Kurum İçi Analiz, GZFT Analizi” çalışmaları yapılmış, “Tespit ve İhtiyaçlar” belirlenmiştir. “Durum Analizi” çalışmasından elde edilen sonuçlarla “Geleceğe Bakış” bölümünün hazırlanmıştır. Bu bölümde “Misyon, Vizyon ve Temel Değerler” ile birlikte Müdürlüğümüzün 2024-2028 dönemini kapsayan 5 yıllık süreçte amaçları, hedefleri, performans göstergeleri ve stratejilerine yer verilmiştir. Hedeflerimizi gerçekleştirebilmek için her bir hedefe mahsus olmak üzere 5 yıllık dönem için tahmini maliyet belirlenmiştir. İzleme ve değerlendirme modeli hazırlanarak stratejik plan çalışmaları tamamlanmıştır. Stratejik planımız, incelenmek üzere İlçe Milli Eğitim müdürlüğüne gönderilmiştir. Düzeltme işlemlerinin ardından İlçe Milli Eğitim Müdürlüğü tarafından onaylanan planımız, okulumuzun resmi internet sitesinde kamuoyu ile paylaşılmıştır.



## 1.BÖLÜM: STRATEJİK PLAN HAZIRLIK SÜRECİ

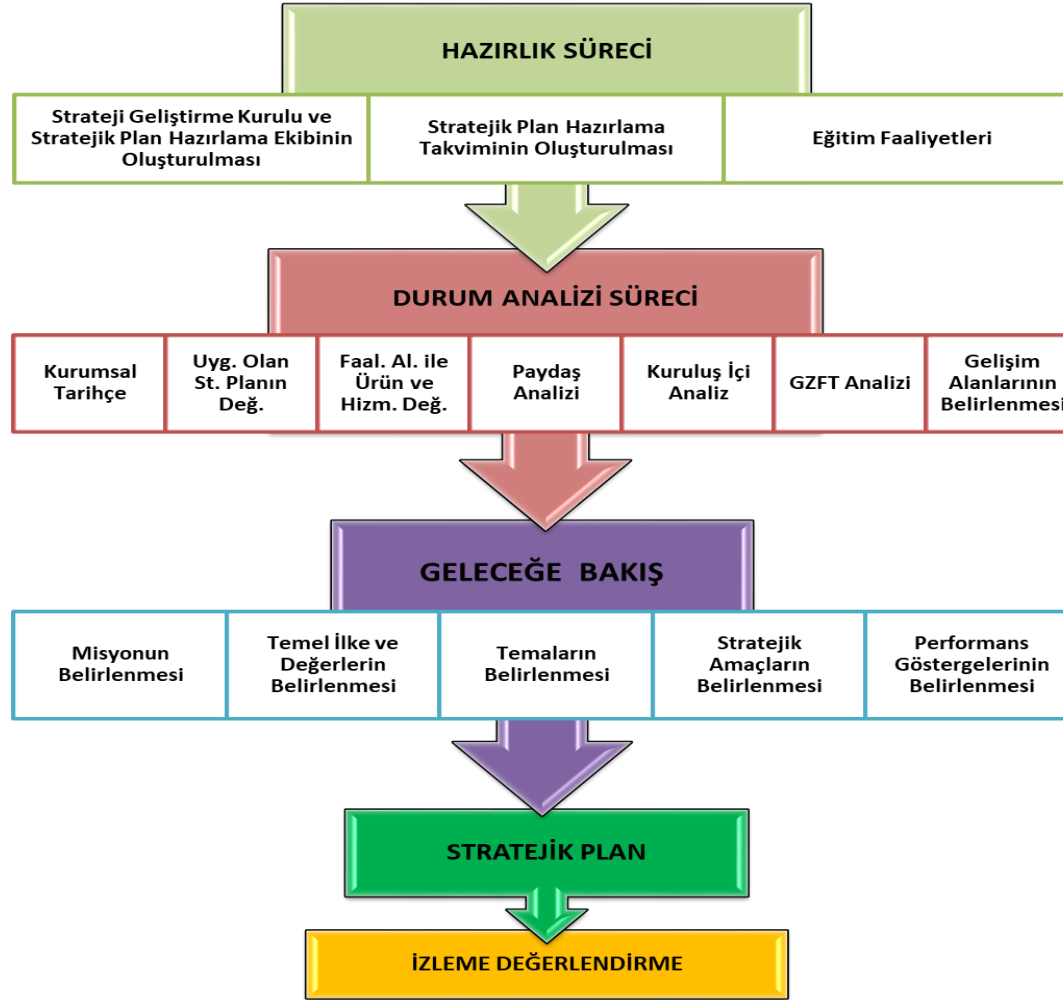
2024-2028 dönemi stratejik plan hazırlıkları İl Milli Eğitim Müdürlüğünün duyurusuyla Üst Kurul ile Stratejik Plan Ekibinin oluşturulması ile başlamıştır. Ekip tarafından İl Milli Eğitim Müdürlüğünün çalışma takvimine göre ilk aşamada durum analizi çalışmaları yapılmış ve durum analizi aşamasında paydaşlarımızın plan sürecine aktif katılımını sağlamak üzere öğretmen öğrenci ve veli paydaş anketleri uygulanarak, toplantı ve görüşmeler yapılmıştır. Ekip tarafından oluşturulan çalışma takvimi kapsamında ilk aşamada durum analizi çalışmaları yapılmış ve durum analizi aşamasında paydaşlarımızın plan sürecine aktif katılımını sağlamak üzere paydaş anketi, toplantı ve görüşmeler yapılmıştır. Durum analizinin ardından geleceğe yönelim bölümüne geçilerek okulumuzun amaç, hedef, gösterge ve eylemleri belirlenmiştir. Çalışmaları yürüten ekip ve kurul bilgileri altta verilmiştir.

06.10.2022 tarih ve 2022/21 sayılı Genelge ile birlikte hazırlanan MEB 2024-2028 Stratejik Plan Hazırlık Programında belirtilen takvime, usul ve esaslara uygun olarak Okulumuz Strateji Geliştirme Kurulu ve Stratejik Planlama Ekibi oluşturulmuş ve İl Milli Eğitim Müdürlüğü Ar-Ge birimine bilgi verilmiştir.

**Okulumuz Strateji Geliştirme Kurulu;** Okul Müdürü başkanlığında, okul aile birliği başkanı, 3 gönüllü öğretmen olmak üzere toplam 5 kişiden oluşturulmuştur (Okulumuzda 1 müdür yardımcısı bulunduğu ve stratejik planlama ekibi başkanı olarak görevlendirildiğinden, kurulda müdür yardımcısı yerine 1 öğretmen görevlendirilmiştir) (Tablo 33).

**Okulumuz Stratejik Planlama Ekibi;** 1 müdür yardımcısı başkanlığında, 3 gönüllü öğretmen üye ile 1 gönüllü veli üye olmak üzere toplam 5 kişiden oluşturulmuştur (Tablo 34).

# STRATEJİK PLAN 2024-2028



Şekil 1. Seyda Fırat Çok Programlı Anadolu Lisesi Stratejik Plan Hazırlama Modeli

## ÇALIŞMA TAKVİMİ

Stratejik planlama çalışmaları Tablo 3’de belirtilen takvime uygun yürütülmüştür.

Tablo 1. Çalışma Takvimi

NO	YÜRÜTÜLEN ÇALIŞMA	TARİH
1	2024-2028 Stratejik Plan Hazırlama çalışmalarının başladığını belirten MEB tarafından 6 Ekim 2022 tarihinde yayınlanan 2022/21 sayılı genelgenin tüm ilçe milli eğitim müdürlükleri, okul ve kurumlara duyurulması.	Ekim 2022
2	Seyda Fırat Çok Programlı Anadolu Lisesi Müdürlüğü düzeyinde Stratejik Plan Üst Kurulu ve Stratejik Plan Ekibinin kurulması	Aralık 2022
3	Durum Analizi	Ağustos 2023
4	Geleceğe Yönelim	Ekim 2023
5	Taslağın Milli Eğitim Bakanlığına Gönderilmesi	Kasım 2023
6	Taslakta Düzeltmelerin Yapılması	Aralık 2023
7	Onay ve Yayım	Aralık 2023

# STRATEJİK PLAN



## II. BÖLÜM DURUM ANALİZİ

## 2. BÖLÜM: DURUM ANALİZİ

Kurumumuz amaç ve hedeflerinin geliştirilebilmesi için sahip olunan kaynakların tespiti, güçlü ve zayıf taraflar ile kurumun kontrolü dışındaki olumlu ya da olumsuz gelişmelerin saptanması amacıyla Müdürlüğümüzce mevcut durum analizi yapılmıştır.

Durum analizi bölümü ilgili mevzuata uygun olarak on başlıkta ele alınmıştır. Durum analizi bölümde Müdürlüğümüzün tarihçesi, mevzuat analizi, faaliyet alanları, paydaş analizleri doğrultusunda çalışmalara yer verilmiştir. Durum analizinde, kuruluşun yasal yükümlülükleri çerçevesinde yürüttüğü faaliyetler ve sunduğu hizmetler ortaya konmuştur. Müdürlüğümüz birimlerinin sundukları hizmetler, hizmet çeşitleri ve hizmetlerden yararlanan paydaşlara ilişkin çalışmalar gerçekleştirilmiştir. Kurum içi ve dışı paydaş analizleri yapılmıştır. GZFT analizinde iç paydaşların görüşlerine ağırlık verecek ve kurum içi katılımı en üst seviyede sağlayacak bir yöntem kullanılmıştır. Yapılan çalışmada her birimin sorunları ve önerileri alınmıştır. Birimlerle yapılan toplantılarda birimlerin güçlü ve zayıf yönleri, fırsat ve tehditleri önceliklendirilmiştir. Birim bazında oluşturulan GZFT analizleri Stratejik Plan Ekibi tarafından düzenlenerek kurumsal GZFT analizi yapılmıştır. Ayrıca kurum personeline, okul müdürlerine ve dış paydaşlara anketler uygulanmıştır.

## A.KURUMSAL TARİHÇE

Okulumuz hayırsever merhum Eyüp Hilmi Fırat tarafından annesi Seyda Fırat adına yaptırılmıştır.

**Eyüp HİLMİ FIRAT:** 1903 Yılında Söke'de doğdu. Babası Erzincan ili İliç kazası Örek Köyünde doğan ve Söke'ye yerleşen Halil Paşa ve annesi Kuşadalı Seyda Hanım'dır. İlkokulu Söke'de, Orta öğrenimini Aydın Sultanisinde ve İstanbul Vaniköy'de yapmıştır. Bütün ömrünü Söke'de çiftçilik yaparak geçirmiştir. 1932 yılında Kocagözoğlu Şükrü Bey'in kızı Felekşan Hanım'la ve bu evlilikten 4 çocuğu vardır. 6 Kasım 1983 Yılında vefat etmiştir. Babasının adına İliç'te bir hastane, Sazlıköy'de bir ilkokul ve bir ortaokul, Söke'de bir Camii ve annesinin adına İliç'te bir lise, Sazlıköy'de Hacı Halil Paşa Camii'ni, Sazlıköy Hacı Halil Paşa İlkokulunu, Söke'de Seyda Fırat İlkokulu'nu yaptırmıştır. Baba evini Söke Halk Eğitim merkezi ve kendisine ait bir evi de huzurevi olarak bağışlamıştır. 1948'de Söke Devlet Hastanesini yaptırmış, 1965' te Hacı Halil Paşa Kütüphane binasını bağışlamıştır.

İlk olarak lise olan okulumuz önce Anadolu lisesi daha sonra Çok Programlı anadolu lisesine dönüşmüştür. Çok programlı liselerin özelliği düşük nüfuslu illerde veya daha küçük olan mülki idarelerden mezra, kasaba ya da köylerde bulunmasıdır. Bu liselerde birçok lise türü bütünleşiktir.

Çok programlı anadolu lisesi olarak okul bünyesinde Mesleki ve Teknik Anadolu Lisesi, İmam Hatip Lisesi, Mesleki Eğitim Merkezi ve Anadolu Lisesi bulunmaktadır.

**B. UYGULANMAKTA OLAN STRATEJİK PLANIN DEĞERLENDİRİLMESİ**

Seyda Fırat Çok Programlı Anadolu Lisesi 2019-2023 Stratejik Planı, 31 Aralık 2023 tarihine kadar 5 yıl süreyle uygulanmıştır. Salgın sebebiyle ülkemiz genelinde uygulanan kısıtlama tedbirleri kapsamında yüz yüze eğitime ara verilmiş, Bakanlığımızın talimatları doğrultusunda çevrimiçi eğitim yapılmıştır. Bu süreçte stratejik planımızda yer alan hedeflerin bazılarını gerçekleştirmek mümkün olmamış, özürsüz devamsızlık oranları gibi yüz yüze eğitime uyarlanmış bazı göstergeler ölçülememiştir. Bunun yanında, çevrimiçi eğitime geçilerek derslerin MEB talimatıyla EBA üzerinden işlenmesi ve öğretmenlerin EBA sistemine kayıtlarının zorunlu olması sebebiyle EBA kullanan öğretmen ve öğrenci oranı göstergeleri 2023 hedefini aşmış, bu göstergenin gerçekleşmesi için başka herhangi bir çalışma yapmaya gerek kalmamıştır. Salgın sürecinde yaşanan değişkenlere rağmen eğitim-öğretim faaliyetlerine ara vermeden devam edilmiştir. Yüz yüze eğitime ara verilmesi nedeniyle öğrencilerimizde ortaya çıkması muhtemel sosyal ve akademik eksiklerin tamamlanması için telafi programları, egzersiz çalışmaları, Destekleme ve Yetiştirme Kursları (DYK), İlkokullarda Yetiştirme Programı (İYEP) uygulanmıştır. Okulumuzun stratejik planında yer alan çalışmalar, İl ve İlçe Milli Eğitim Müdürlüğü çalışmalarıyla eşgüdümlü olarak gerçekleştirilmiş, 2019-2023 Stratejik Plan süreci tamamlanmıştır.

## C. FAALİYET VE ÜRÜN HİZMETLERİNİN BELİRLENMESİ

Tablo 2. Faaliyet Alanı-Ürün/Hizmet Listesi

FAALİYET ALANI	ÜRÜN/HİZMETLER
<b>A- Eğitim-Öğretim Hizmetleri</b>	<ol style="list-style-type: none"><li>1. Eğitim-öğretim iş ve işlemleri</li><li>2. Ders Dışı Faaliyet İş ve İşlemleri</li><li>3. Özel Eğitim Hizmetleri</li><li>4. Kurum Teknolojik Altyapı Hizmetleri</li><li>5. Anma ve Kutlama Programlarının Yürütülmesi</li><li>6. Sosyal, Kültürel, Sportif Etkinlikler</li><li>7. Öğrenci İşleri (kayıt, nakil, ders programları vb.)</li><li>8. Zümre Toplantılarının Planlanması ve Yürütülmesi</li></ol>
<b>B- Stratejik Planlama, Araştırma-Geliştirme</b>	<ol style="list-style-type: none"><li>1. Stratejik Planlama İşlemleri</li><li>2. İhtiyaç Analizleri</li><li>3. Eğitime İlişkin Verilerin Kayıtlanması</li><li>4. Araştırma-Geliştirme Çalışmaları</li><li>5. Projeler Koordinasyon</li><li>6. Eğitimde Kalite Yönetimi Sistemi (EKYS) İşlemleri</li></ol>
<b>C- İnsan Kaynaklarının Gelişimi</b>	<ol style="list-style-type: none"><li>1. Personel Özlük İşlemleri</li><li>2. Norm Kadro İşlemleri</li><li>3. Hizmet içi Eğitim Faaliyetleri</li></ol>
<b>D- Fiziki ve Mali Destek</b>	<ol style="list-style-type: none"><li>1. Okul Güvenliğinin Sağlanması</li><li>2. Ders Kitaplarının Dağıtım</li><li>3. Taşınır Mal İşlemleri</li><li>4. Taşınır Eğitim İşlemleri</li><li>5. Temizlik, Güvenlik, Isıtma, Aydınlatma Hizmetleri</li><li>6. Evrak Kabul, Yönlendirme ve Dağıtım İşlemleri</li><li>7. Arşiv Hizmetleri</li><li>8. Sivil Savunma İşlemleri</li></ol>
<b>E-Denetim ve Rehberlik</b>	<ol style="list-style-type: none"><li>1. Okul/Kurumların Teftiş ve Denetimi</li><li>2. Öğretmenlere Rehberlik ve İşbaşında Yetiştirme Hizmetleri</li><li>3. Ön İnceleme, İnceleme ve Soruşturma Hizmetleri</li></ol>



<b>F-Halkla İlişkiler</b>	<ol style="list-style-type: none"><li>1. Bilgi Edinme Başvurularının Cevaplanması</li><li>2. Protokol İş ve İşlemleri</li><li>3. Basın, Halk ve Ziyaretçilerle İlişkiler</li><li>4. Okul-Aile İşbirliği</li></ol>
---------------------------	---

## D. MEVZUAT ANALİZİ

**Tablo 3. Mevzuat Analizi**

YASAL YÜKÜMLÜLÜK	DAYANAK	TESPİTLER	İHTİYAÇLAR
------------------	---------	-----------	------------

## Müdürlüğümüz

- “Dayanak” başlığı altında sıralanan Kanun, Kanun Hükmünde Kararname, Tüzük, Genelge ve Yönetmeliklerdeki ilgili hükümleri yerine getirmek
- “Eğitim-öğretim hizmetleri, insan kaynaklarının gelişimi, halkla ilişkiler, stratejik plan hazırlama, stratejik plan izleme-değerlendirme süreci iş ve işlemleri” faaliyetlerini yürütmek
- Resmi kurum ve kuruluşlar, sivil toplum kuruluşları ve özel sektörle mevzuat hükümlerine aykırı olmamak ve faaliyet alanlarını kapsamak koşuluyla protokoller ve diğer işbirliği çalışmalarını yürütmekle yükümlüdür.

- T.C. Anayasası
- 1739 Sayılı Millî Eğitim Temel Kanunu
- 222 Sayılı Millî Eğitim Temel Kanunu (Kabul No: 5.1.1961, RG: 12.01.1961 / 10705-Son Ek ve Değişiklikler: Kanun No: 12.11.2003/ 5002, RG: 21.11.2003
- 657 Sayılı Devlet Memurları Kanunu
- 5442 Sayılı İl İdaresi Kanunu
- 3308 Sayılı Mesleki Eğitim Kanunu
- 439 sayılı Kanun
- 4306 Sayılı Zorunlu İlköğretim ve Eğitim Kanunu
- 5018 Sayılı Kamu Mali Yönetimi ve Kontrol Kanunu
- MEB Personel Mevzuat Bülteni
- Taşıma Yoluyla Eğitime Erişim Yönetmeliği
- MEB Millî Eğitim Müdürlükleri Yönetmeliği (22175 Sayılı RG Yayınlanan)
- Millî Eğitim Bakanlığı Rehberlik ve Psikolojik Danışma Hizmetleri Yönetmeliği
- 04.12.2012/202358 Sayı İl İlçe MEM’in Teşkilatlanması 43 Nolu Genelge
- MEB Strateji Geliştirme Başkanlığının 6 Ekim 2022 tarih ve 2022/21 s. Genelgesi
- 26 Şubat 2018 tarihinde yayımlanan Kamu İdarelerinde Stratejik Planlamaya İlişkin Usul ve Esaslar Hakkındaki Yönetmelik

- Müdürlüğümüz, hizmetlerini mevzuattaki hükümlere uygun olarak yürütmektedir.
- Diğer kurumlarla işbirliği gerektiren çalışmalarda, gerek tabi olduğumuz mevzuat gerekse diğer kurumların mevzuatları arasında uyumsuzluk ortaya çıkabilmektedir
- Tabi olduğumuz mevzuatın kapsamı, Müdürlüğümüzün sorumluluk alanını çeşitlendirmekle birlikte yetki alanını sınırlamaktadır
- Kurumsal kültürümüz, mevzuatta sık yaşanan değişikliklere hazırlıklı olmasına rağmen öğrenci ve velilerimizden oluşan paydaşlarımız, yeni ve farklı çalışmalara uyuma direnç göstermektedir.
- Merkezi sınav sistemlerinin sık değişmesi, müfredat uygulamalarının sık değişmesi, ders türlerinin ve sayılarının sık değişmesi gibi etkenler, eğitim-öğretim faaliyetlerindeki istikrarı etkilemektedir.
- Öğretmen meslek gelişimi için Hizmet içi eğitim faaliyetlerinin düzenlenme şeklinin yeniden ele alınması gerekmektedir.

- Diğer kurumlarla işbirliğinde, yetki alanının genişletilmesi
- Mevzuat itibarıyla İlçe Millî Eğitim Müdürlüklerinin yetkilerinin artırılması
- Eğitim uygulamaları konusunda ulusal düzeyde tanıtım çalışmaları yaparak öğrenci ve velilerinin bilgilendirilmesi
- Mevzuatta ihtiyaç duyulan değişikliklerde “yenileme” çalışmaları yerine “güncelleme” çalışmalarına yer verilmesi
- Öğretmen meslek gelişimi kapsamında düzenlenen faaliyetlerin verimliliğinin artırılması

## E. ÜST POLİTİKA BELGELERİ ANALİZİ

Tablo 4. Üst politika belgeleri tablosu

ÜST POLİTİKA BELGESİ

5018 sayılı Kamu Mali Yönetimi ve Kontrol Kanunu

12. Kalkınma Planı

2023-2025 Orta Vadeli Program

MEB 2024-2028 Stratejik Planı

2022-2023 MEB İstatistikleri

MEB Eğitim Kalite Çerçevesi

İl Millî Eğitim Müdürlüğü Stratejik Planı

İlçe Millî Eğitim Müdürlüğü Stratejik Planı

## F. PAYDAŞ ANALİZİ

Kurumumuzun faaliyet alanları dikkate alınarak, kurumumuzun faaliyetlerinden yararlanan, faaliyetlerden doğrudan/dolaylı ve olumlu/olumsuz etkilenen veya kurumumuzun faaliyetlerini etkileyen paydaşların (kişi, grup veya kurumlar) tespiti için bir dizi toplantı düzenlenmiştir. Bu toplantılarda Stratejik Plan Hazırlama Ekibi “beyin fırtınası, tartışma, örnek” olay yöntemlerini kullanarak öncelikle paydaşlar, ardından bu paydaşların türü (iç paydaş/dış paydaş) belirlemiştir.

İliç Seyda Fırat Çok Programlı Anadolu Lisesi Müdürlüğünün paydaşlarını tespit ederken şu soruların cevapları aranmıştır.

- İliç Seyda Fırat Çok Programlı Anadolu Lisesi faaliyetleri/hizmetleri ile ilgisi olanlar kimlerdir?
- İliç Seyda Fırat Çok Programlı Anadolu Lisesi Müdürlüğünün faaliyetlerini/hizmetlerini yönlendirenler kimlerdir?
- İliç Seyda Fırat Çok Programlı Anadolu Lisesi Müdürlüğünün faaliyetlerini/hizmetlerini kullananlar kimlerdir?
- İliç Seyda Fırat Çok Programlı Anadolu Lisesi Müdürlüğünün faaliyetlerinden/hizmetlerinden etkilenenler kimlerdir?
- İliç Seyda Fırat Çok Programlı Anadolu Lisesi Müdürlüğünün faaliyetlerini/hizmetlerini etkileyenler kimlerdir?

## 1. Paydaşların Tespiti

**Tablo 5. Paydaş Tablosu**

Paydaş Adı	İç Paydaş	Dış Paydaş
Erzincan İliç İlçe Milli Eğitim Müdürlüğü		√
T.C. İliç Kaymakamlığı		√
İliç İlçe Milli Eğitim Müdürlüğü		√
Okul Müdürümüz	√	

# STRATEJİK PLAN

## 2024-2028

Öğretmenlerimiz	√	
Öğrencilerimiz	√	
Velilerimiz	√	
Personelimiz	√	
İlçe Emniyet Amirliği		√
İlçe Toplum Sağlığı Merkezi		√
Taşımali Eğitim Görevlileri		√
Diğer Eğitim Kurumları		√
Özel Sektör		√
Sivil Toplum Kuruluşları		√
İlçe Belediye Başkanlığı		√
Mahalle Muhtarlığı		√
Diğer Kurum ve Kuruluşlar		√

## 2. Paydaşların Önceliklendirilmesi

Paydaşların önceliklendirilmesi; Kamu İdareleri İçin Stratejik Planlama Kılavuzunda (2021; 3.1 Sürüm) belirtilen Paydaş Etki/Önem Matrisi'nden (Tablo 7) yararlanılarak hazırlanmıştır.

**Tablo 6. Paydaşların Önceliklendirilmesi**

PAYDAŞ ADI	İÇ PAYDAŞ	DIŞ PAYDAŞ	ÖNEM DERECEİ	ETKİ DERECEİ	ÖNCELİĞİ
------------	-----------	------------	--------------	--------------	----------

## STRATEJİK PLAN 2024-2028

Erzincan İlçe İlçe Milli Eğitim Müdürlüğü		√	5	5	5
T.C. İlçe Kaymakamlığı		√	5	5	5
İlçe İlçe Milli Eğitim Müdürlüğü			5	5	5
Okul Müdürümüz	√		5	5	5
Öğretmenlerimiz	√		5	5	5
Öğrencilerimiz	√		5	5	5
Velilerimiz	√		5	5	5
Personelimiz	√		5	5	5
İlçe Emniyet Amirliği		√	3	3	3
İlçe Toplum Sağlığı Merkezi		√	3	3	3
Taşınmalı Eğitim Görevlileri		√	3	3	3
Diğer Eğitim Kurumları		√	2	2	2
Özel Sektör		√	2	2	2
Sivil Toplum Kuruluşları		√	2	2	2
İlçe Belediye Başkanlığı		√	3	3	3
Mahalle Muhtarlığı		√	2	2	2
Diğer Kurum ve Kuruluşlar		√	2	2	2
Önem Derecesi: 1, 2, 3 gözet; 4,5 birlikte çalış					
Etki Derecesi: 1, 2, 3 İzle; 4, 5 bilgilendir					
Önceliği: 5= Tam; 4=Çok; 3=Orta; 2=Az; 1=Hiç					

### 3. Paydaş Görüşlerinin Alınması ve Değerlendirilmesi

Paydaş Analizi kapsamında, paydaş görüşlerinin alınması çalışmalarında farklı yöntemler izlenmiştir. İl Millî Eğitim Müdürlüğü, İlçe Millî Eğitim Müdürlükleri, okul-kurum Strateji Geliştirme Kurulu ve Stratejik Planlama Ekibi üyelerine yönelik yüz yüze eğitim, çevrimiçi toplantı düzenlenmiş, telefon ve resmi yazışma yolu ile eğitim ve bilgilendirme faaliyetleri gerçekleştirilmiştir.

Öğretmen, yönetici, personel, öğrenci ve velilerden oluşan paydaşlarımıza “İlçe Seyda Fırat Çok Programlı Anadolu Lisesi Müdürlüğü 2024-2028 Stratejik Plan İç Paydaş Anketi” uygulanmıştır. Anket soruları MEB 2024-2028 Stratejik Planı İç Paydaş Anketi sorularından örneklenerek “kapalı uçlu, tek seçenekli ve 3’lü

## STRATEJİK PLAN 2024-2028

likert” şeklinde hazırlanmıştır. Anket soruları “Yönetici-Öğretmen-Personel”, “Öğrenci-Veli” türünden paydaşlarımıza ayrı ayrı hazırlanmış 2023 Aralık ayı içerisinde 2 anket uygulanmıştır.

Anketlere 25 öğretmen, 2 yönetici, 3 personel ile 200 öğrenci ve veli olmak üzere toplam iç paydaşımız katılmıştır. “Yönetici-Öğretmen-Personel”, “Veli-Öğrenci” olmak üzere 2 farklı hedef kitleden oluşan anket soruları nicel olarak değerlendirilmiş, grafiksel olarak ifade edilmiştir.

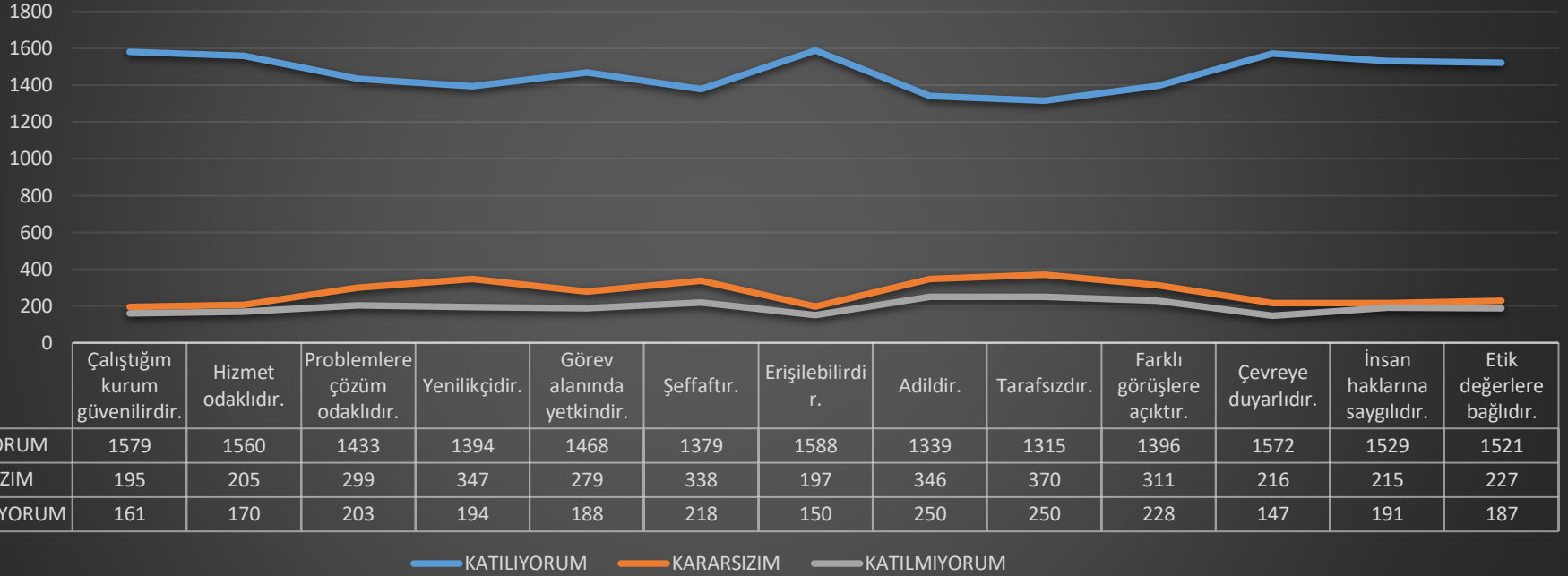
**Tablo 7. Paydaş Görüşlerinin Alınmasına İlişkin Çalışmalar**

PAYDAŞ ADI	YÖNTEM	SORUMLU	ÇALIŞMA TARİHİ	RAPORLAMA VE DEĞERLENDİRME SORUMLUSU
Öğretmenler	Anket	S. P. Okul Koordinatörü	12.07.2023-17.07.2023	S.P. Ekibi
Okul/Kurum Yöneticileri	Anket	S. P. Okul Koordinatörü	12.07.2023-17.07.2023	S.P. Ekibi
Öğrencileri	Anket	S. P. Okul Koordinatörü	14.07.2023-20.07.2023	S.P. Ekibi
Öğrenci Velileri	Anket	S. P. Okul Koordinatörü	14.07.2023-20.07.2023	S.P. Ekibi
Vb.				

4,

2023 Aralık ayı içerisinde ilimizde eğitim-öğretim hizmeti veren Müdürlüğümüzde görev yapan yönetici, öğretmen ve destek personeline yönelik gerçekleştirdiğimiz ankete toplamda 100 kişi katılım sağlamıştır. 4 bölüm, 21 sorudan meydana gelen ankete 15 öğretmen, 2 yönetici ve 3 destek personeli doldurmuştur.

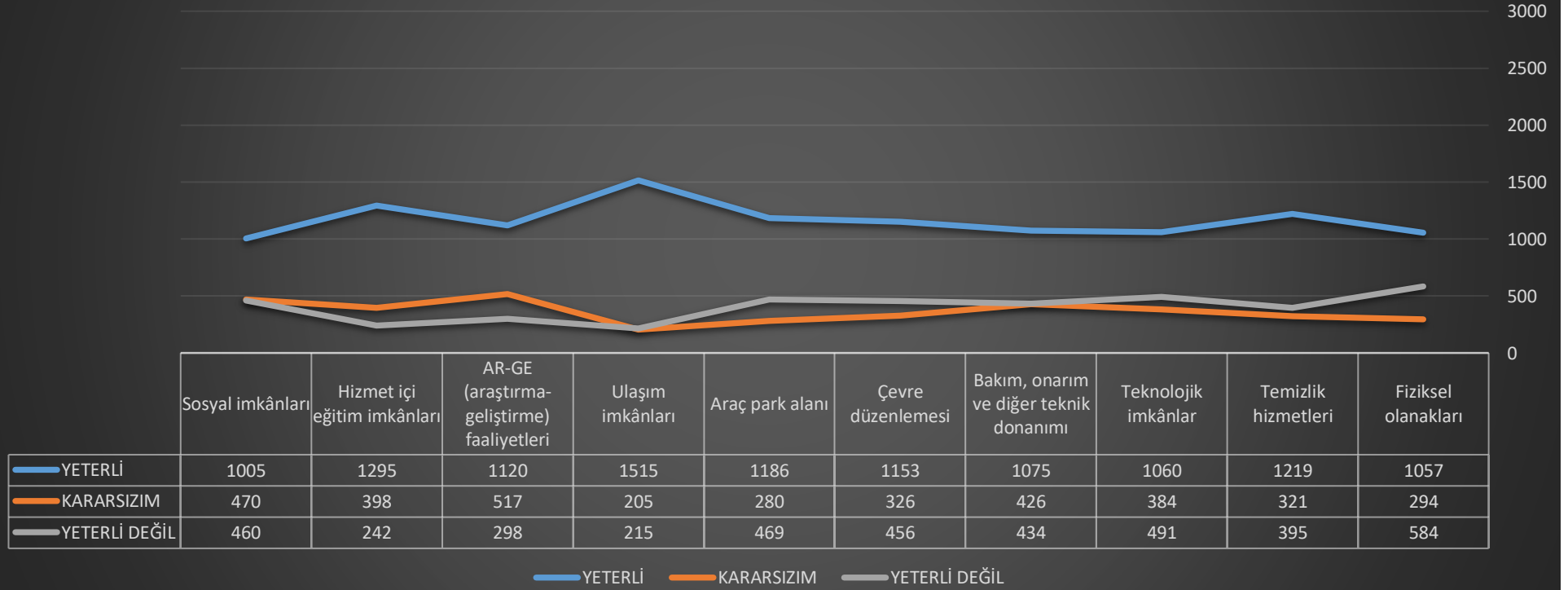
Lütfen görev yaptığınız kurumun yönetim kültürünü aşağıdaki ifadelerle uygun olarak değerlendiriniz.



Şekil 2. Yönetici, Öğretmen ve Personel İç Paydaş Anket Sonuçları-1

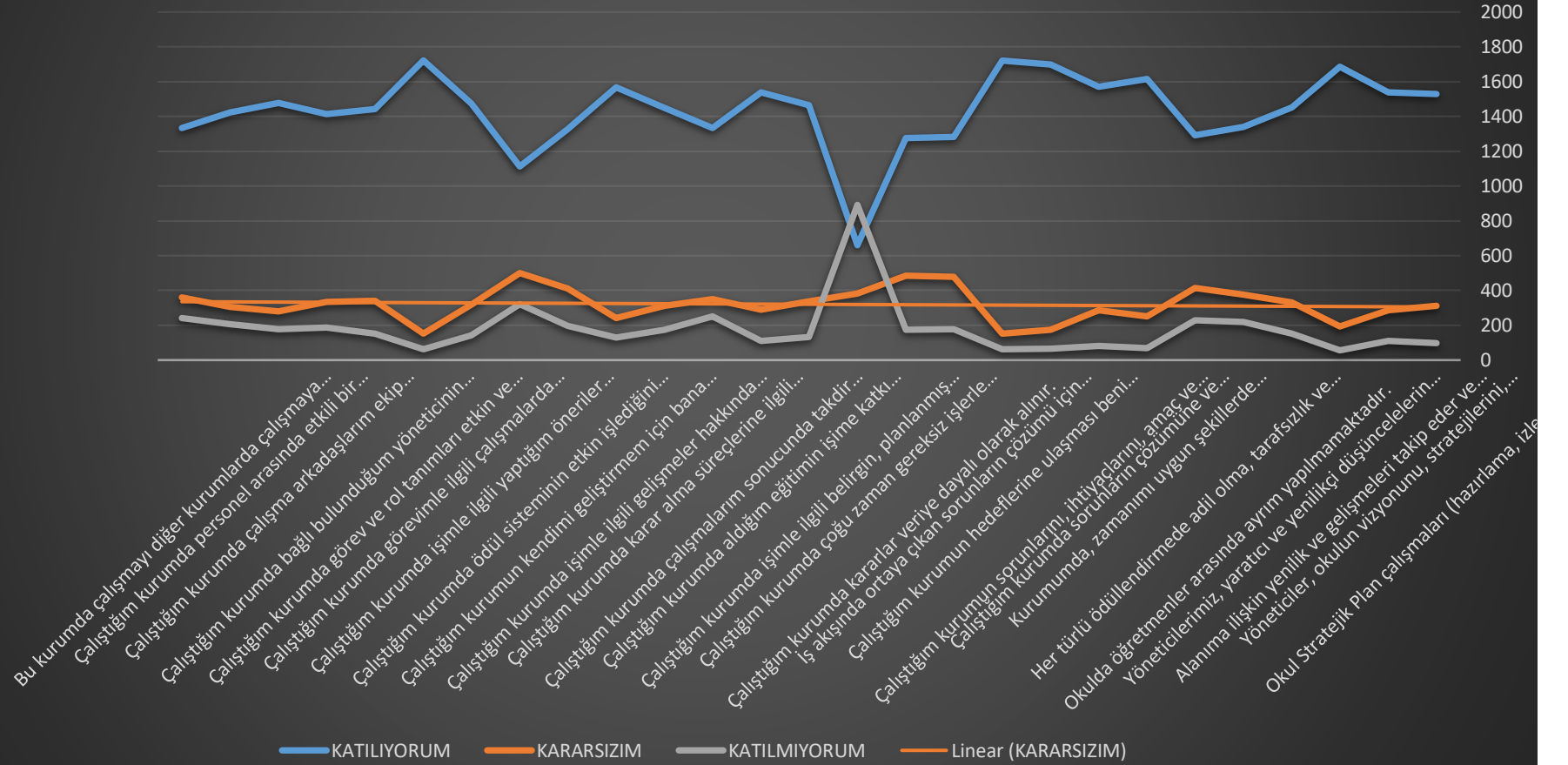


Lütfen görev yaptığınız kurumu; kurumun fiziki yapısı ve sunduğu olanaklar açısından yeterlilik durumuna göre değerlendiriniz.



Şekil 3. Yönetici, Öğretmen ve Personel İç Paydaş Anket Sonuçları-2

Lütfen görev yaptığınız kurumu; işbirliği ve iletişim yöntemleri, kişisel ve mesleki gelişim, kurumsal kültürün benimsenmesi gibi faktörler açısından aşağıdaki ifadelerle uygun olarak değerlendiriniz.

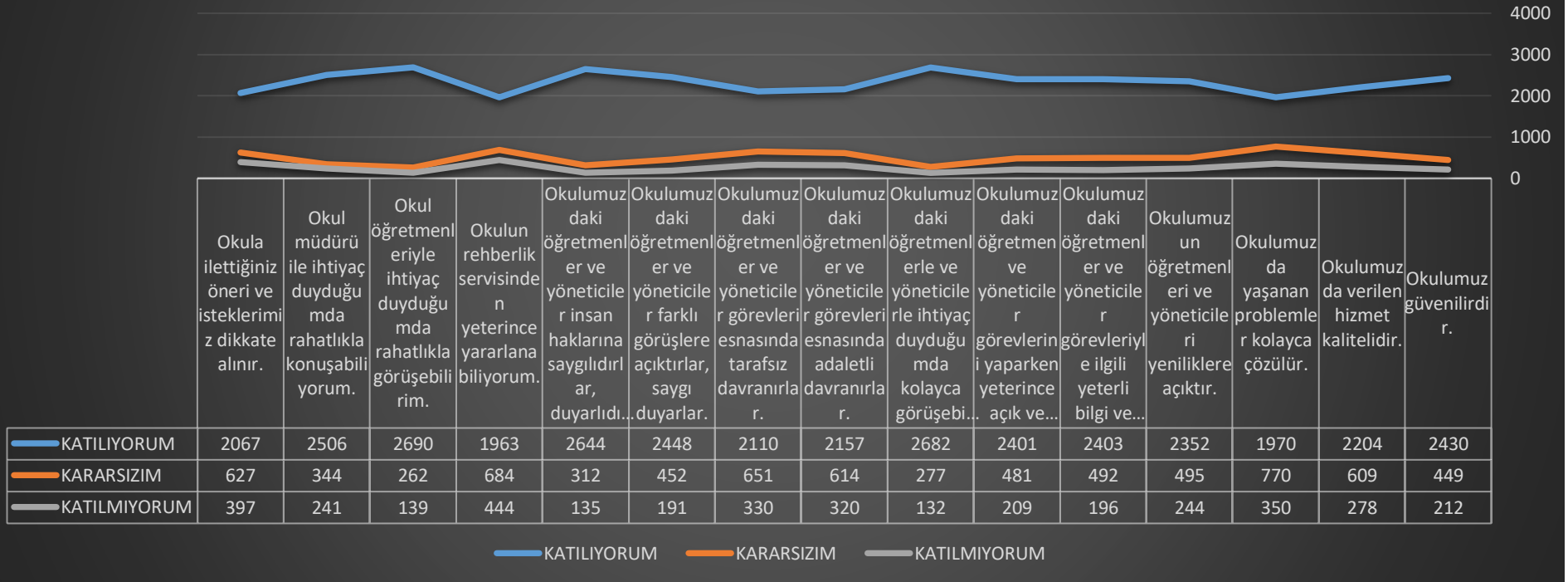


Şekil 4. Yönetici, Öğretmen ve Personel İç Paydaş Anket Sonuçları-3

## 5. Veli-Öğrenci İç Paydaş Anketi Sonuçları

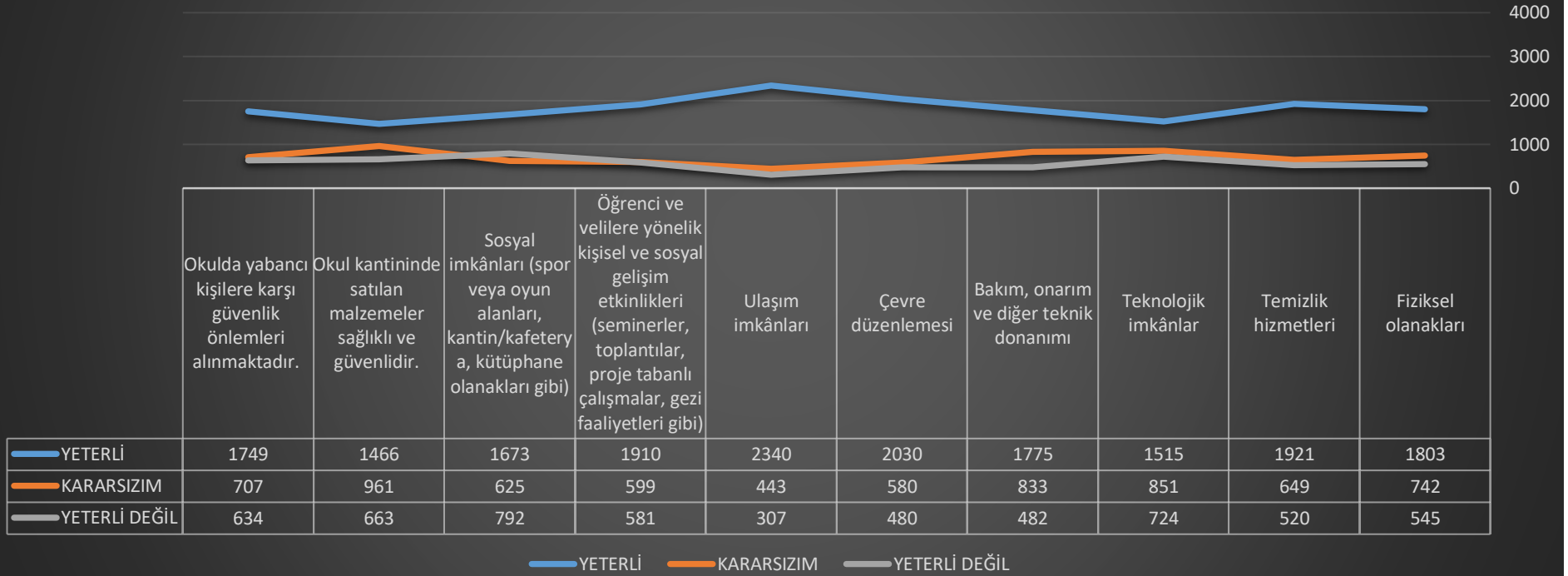
2023 Aralık ayı içerisinde okullarımızda eğitim-öğretim hizmeti gören öğrencilerimiz ve velilerimize yönelik gerçekleştirdiğimiz ve 3 bölüm, 52 sorudan meydana gelen ankete toplamda 100 kişi katılım sağlamıştır.

Lütfen öğrencisi olduğunuz/öğrencinizin eğitim aldığı kurumun yönetim kültürünü aşağıdaki ifadelere uygun olarak değerlendiriniz.



Şekil 5. Veli, Öğrenci İç Paydaş Anket Sonuçları-1

Lütfen öğrencisi olduğunuz/öğrencinizin eğitim aldığı kurumu; fiziki yapısı ve sunduğu olanaklar açısından yeterlilik durumuna göre değerlendiriniz.



Şekil 6. Veli, Öğrenci İç Paydaş Anket Sonuçları-2

Lütfen öğrencisi olduğunuz/öğrencinizin eğitim aldığı kurumu; işbirliği ve iletişim yöntemleri, kişisel gelişim, kurumsal kültürün benimsenmesi gibi faktörler aşağıdaki ifadelere uygun olarak değerlendiriniz.



Şekil 7. Veli, Öğrenci İç Paydaş Anket Sonuçları-3

## G. KURULUŞ İÇİ ANALİZ

### 1. Okulun Künyesi

Okulumuzun temel girdilerine ilişkin bilgiler altta yer alan okul künyesine ilişkin tabloda yer almaktadır.

Tablo 8. Temel Bilgiler Tablosu- Okul Künyesi

İli: Erzincan		İlçesi: iliç			
Adres:	Fatih mahallesi, Yeni Şehir Caddesi	Coğrafi Konum (link)	<a href="https://tinyurl.com/y5juyxfb">https://tinyurl.com/y5juyxfb</a>		
Telefon Numarası:	0446-711-20-12	Faks Numarası:	0446-711-20-12		
e- Posta Adresi:	<a href="mailto:751526@meb.k12.tr">751526@meb.k12.tr</a>	Web sayfası adresi:	<a href="http://seydafiratlisesi.meb.k12.tr">http://seydafiratlisesi.meb.k12.tr</a>		
Kurum Kodu:	751526	Öğretim Şekli:	Tam Gün		
Okulun hizmete giriş tarihi:		Toplam Çalışan Sayısı	33		
Öğrenci Sayısı:	Kız	98	Öğretmen Sayısı	Kadın	22
	Erkek	128		Erkek	6
	Toplam	226		Toplam	28
Derslik Başına Düşen Öğrenci Sayısı		21	Şube Başına Düşen Öğrenci Sayısı		21
Öğretmen Başına Düşen Öğrenci Sayısı		8	Şube Başına 30'dan Fazla Öğrencisi Olan Şube Sayısı		1
Öğrenci Başına Düşen Toplam Gider Miktarı		-	Öğretmenlerin Kurumdaki Ortalama Görev Süresi		5

## 2. Çalışan Bilgileri

Okulumuzun çalışanlarına ilişkin bilgiler altta yer alan tabloda belirtilmiştir.

**Tablo 9. Çalışanların Görev Dağılımı**

Unvan*	Erkek	Kadın	Toplam
Okul Müdürü	1	0	1
Müdür Baş Yardımcısı	0	0	0
Müdür Yardımcısı	1	0	1
Sınıf Öğretmeni	0	0	0
Branş Öğretmeni	6	20	26
Rehber Öğretmen	0	2	2
İdari Personel	0	0	0
Yardımcı Hizmetler Personel	0	3	3
Güvenlik Personeli	0	0	0
Atölye ve Bölüm Şefleri	0	0	0
<b>Toplam Çalışan Sayıları</b>	<b>8</b>	<b>25</b>	<b>33</b>

Tablo 10. İdari Personelin Hizmet Süresine İlişkin Bilgiler

Hizmet Süreleri	2021 Yıl İtibarıyla	
	Kişi Sayısı	%
1-4 Yıl	1	0
5-6 Yıl	0	0
7-10 Yıl	0	0
10 Uzeri	1	0

Tablo 11. Okul/Kurumda Oluşan Yönetici Sirkülasyonu Oranı

	Yıl İçerisinde Okul/Kurumdan Ayrılan Yönetici Sayısı			Yıl İçerisinde Okul/Kurumda Göreve Başlayan Yönetici Sayısı		
	2021	2022	2023	2021	2022	2023
<b>TOPLAM</b>	<b>2</b>	<b>2</b>	<b>2</b>	<b>1</b>	<b>2</b>	<b>2</b>



Tablo 12. İdari Personelin Katıldığı Hizmet İçi Programları

Adı ve Soyadı	Görevi	Katıldığı Çalışmanın Adı	Katıldığı Yıl
Fikret DEMİR	Müdür	Öğretmen Olmak Semineri Hayatımızdaki Öğretmen Semineri	2023
Mehmet KAYA	Müdür Yardımcısı	Okul Kültürünün Geliştirilmesi Semineri	2023

Tablo 13. Öğretmenlerin Hizmet Süreleri (Yıl İtibarıyla)

Hizmet Yılı	Kadın	Erkek	Toplam
1-3 Yıl	4	0	4
4-6 Yıl	4	3	7
7-10 Yıl	5	3	8
11-15 Yıl	2	1	3
16-20	0	1	1
20 ve üzeri	0	0	0

Tablo 14. Kurumda Gerçekleşen Öğretmen Sirkülasyonunun Oranı

	Yıl İçerisinde Kurumdan Ayrılan Öğretmen Sayısı			Yıl İçerisinde Kurumda Göreve Başlayan Öğretmen Sayısı		
	2021	2022	2023	2021	2022	2023
TOPLAM	3	4	3	2	2	2

Tablo 15. Kurumdaki Mevcut Hizmetli/ Memur Sayısı

	Görevi	Erkek	Kadın	Eğitim Durumu	Hizmet Yılı	Toplam
1	Memur	0	0	0	0	0
2	Hizmetli	0	0	0	0	0
3	.....					
4	.....					
5						
6						

Tablo 16. Okul/kurum Rehberlik Hizmetleri

Mevcut Kapasite				Mevcut Kapasite Kullanımı ve Performans						
Psikolojik Danışman Norm Sayısı	Görev Yapan Psikolojik Danışman Sayısı	İhtiyaç Duyulan Psikolojik Danışman Sayısı	Görüşme Odası Sayısı	Danışmanlık Hizmeti Alan			Rehberlik Hizmetleri İle İlgili Düzenlenen Eğitim/Paylaşım Toplantısı vb. Faaliyet Sayısı			
				Öğrenci Sayısı	Öğretmen Sayısı	Veli Sayısı	Öğretmenlere Yönelik	Öğrencilere Yönelik	Velilere Yönelik	
1	2	0	1	226	30	226	5	10	6	

### 3. Bina ve Okulumuzun Alanları

Okulumuzun binası ile açık ve kapalı alanlarına ilişkin temel bilgiler altta yer almaktadır.

Tablo 17. Fizik Mekân Durumu

Okul Bölümleri		Özel Alanlar	Var	Yok
Okul Kat Sayısı	3	Çok Amaçlı Salon		x
Derslik Sayısı	16	Çok Amaçlı Saha		x
Derslik Alanları (m2)	50	Kütüphane	x	
Kullanılan Derslik Sayısı	15	Fen Laboratuvarı	x	
Şube Sayısı	15	Bilgisayar Laboratuvarı	x	
İdari Odaların Alanı (m2)	50	İş Atölyesi		x
Öğretmenler Odası (m2)	100	Beceri Atölyesi		x
Okul Oturma Alanı (m2)	50	Pansiyon		x
Okul Bahçesi (Açık Alan)(m2)	800	Resim Odası		x
Okul Kapalı Alan (m2)	700	Müzik Odası		x
Sanatsal, bilimsel ve sportif amaçlı toplam alan (m <sup>2</sup> )	0			
Kantin (m2)	200			
Tuvalet Sayısı	16			
Diğer (.....)				

#### 4. Sınıf ve Öğrenci Bilgileri

2023 yılı Aralık ayı itibariyle okulumuzda yer alan sınıfların öğrenci sayıları alttaki tabloda verilmiştir.

**Tablo 18. Sınıf kademesine göre öğrenci cinsiyet durumu**

SINIFI	Kız	Erkek	Toplam
9. Sınıf	22	38	60
10. Sınıf	29	33	62
11. Sınıf	16	22	38
12. Sınıf	20	43	63

5. Donanım ve Teknolojik Kaynaklarımız

Tablo 19. Teknolojik Kaynaklar Tablosu

Akıllı Tahta Sayısı	2021	2022	2023	İhtiyaç
Masaüstü Bilgisayar Sayısı	15	15	15	0
Taşınabilir Bilgisayar Sayısı	0	0	0	1
Projeksiyon Sayısı	2	2	2	0
Çok Fonksiyonlu yazıcı Sayısı	0	0	0	0
TV Sayısı	0	0	0	0
Yazıcı Sayısı	3	3	3	1
Fotokopi Makinası Sayısı	2	2	2	1
İnternet Bağlantı Hızı	100mp	100mp	100mp	0
Tarayıcı	0	0	0	0

## 6. Mali Kaynaklar

Okulumuzun genel bütçe ödenekleri, okul aile birliđi gelirleri ve diđer katkılarda dâhil olmak üzere gelir ve giderlerine ilişkin son iki yıl gerçekleşme bilgileri alttaki tabloda verilmiştir.

Tablo 20. Kaynak Tablosu

Kaynaklar	2024	2025	2026	2027	2028
Genel Bütçe	0	0	0	0	0
Okul Aile Birliđi	60000	70000	80000	90000	100000
Özel İdare	0	0	0	0	0
Kira Gelirleri	0	0	0	0	0
Döner Sermaye	0	0	0	0	0
Dış Kaynak/Projeler	0	0	0	0	0
Diđer	0	0	0	0	0
TOPLAM	60000	70000	80000	90000	100000



Tablo 21. Harcama Kalemler

Harcama Kalemi	Çeşitleri
Personel	Sözleşmeli olarak çalışan personelin (sekreter temizlik, güvenlik) ücret, vergi, sigorta vb. giderleri
Onarım	Okul/kurum binası ve tesisatlarıyla ilgili her türlü küçük onarım; makine, bilgisayar, yazıcı vb. bakım giderleri
Sosyal-sportif faaliyetler	Etkinlikler ile ilgili giderler
Temizlik	Temizlik malzemeleri alımı
İletişim	Telefon, faks, internet, posta, mesaj giderleri
Kırtasiye	Her türlü kırtasiye ve sarf malzemesi giderleri

Tablo 22. Gelir-Gider Tablosu

YILLAR	2021		2022		2023	
	GELİR	GİDER	GELİR	GİDER	GELİR	GİDER
Temizlik	5000	5000	7000	7000	10000	10000
Küçük Onarım	4000	4000	6000	6000	8000	8000
Bilgisayar Harcamaları						
Büro Makinaları Harcamaları						
Telefon						
Sosyal Faaliyetler						
Kırtasiye	2000	2000	4000	4000	6000	6000
GENEL	11000	11000	17000	17000	24000	24000

## 7. İstatistikî Veriler

Okul/kurumla ilgili her türlü sayısal veriler geriye dönük olarak (en az 3 yıllık) verilir. İstatistikî veriler kapsamında incelenecek hususlar;

- Öğrenci durumu

2021-2022 yılında genel mevcudumuz 240 olup ortalama sınıf mevcudu 24'tür. En az sınıf mevcudu 10 öğrenci ile 12 İhl-A sınıfıdır. 3 Kaynaştırma öğrencisi vardır.2022-2023 yılında genel mevcudumuz 230 olup ortalama sınıf mevcudu 23'tür. En az sınıf mevcudu 7 öğrenci ile 12 İhl-A sınıfıdır. 2 Kaynaştırma öğrencisi vardır. 1'de 2 kişilik özel eğitim sınıfı vardır.

2023-2024 yılında genel mevcudumuz 226 olup ortalama sınıf mevcudu 21'dir. En az sınıf mevcudu 10 öğrenci ile 11/AL-A sınıfıdır. 2'de özel eğitim sınıfı vardır.

- Öğrenci kursları Okulumuzda her yıl Destekleme ve Yetiştirme kursları planlanıp uygulanmakta olup öğrencilerin katılımı yüzde 50'nin üzerinde olmaktadır. Kurslar Türk Dili ve Edebiyatı, Matematik, Fizik, Kimya, Biyoloji, Tarih, Coğrafya derslerinden açılmaktadır. Öğretmenlerin kurslara başvuruları yüzde 70 civarındadır.

- Okul/kurumun akademik başarısı

Okulumuzun Yükseköğretim kurumlarındaki sınav başarısı her yıl farklılık göstermektedir. İstikrarlı bir başarı yoktur.

- Okul/kurumda yapılan sosyal faaliyetlerin

Okulumuzda belirli gün ve haftalar ile ilgili düzenli kutlamalar, bilgilendirme çalışmaları yapılmaktadır. Okulumuzda yapılan sosyal etkinliklere öğrenciler ve öğretmenler gönüllülük esasına göre katılmaktadır.

- Okul/kurumda yapılan kültürel faaliyetlerin (gezi, sergi vb.) neler olduğu; kültürel faaliyetlerde görev alan öğretmen, öğrenci velilerin sayısı, katılım oranı belirtilir.

Okulumuzda her yıl gezi planlamaları yapılmaktadır. Her yıl ortalama 100 öğrenci bu gezilerden faydalanmaktadır.

- Okul/kurumun bilimsel araştırmaları (Okulun paydaşlarınca yapılan bilimsel araştırmalar belirtilir.),

Okulumuzda her yıl ortalama 10 proje başvurusu yapılmaktadır.

Spor kulübü faaliyetleri : Okulumuzda her yıl spor kulübü faaliyetleri yapılmakta olup her yıl il ve ilçe düzeyinde turnuvalara katılım gösterilmektedir.

## H. PESTLE ANALİZİ

Müdürlüğümüzün faaliyetlerini ve yönetim sürecini etkileyen politik, ekonomik, sosyokültürel, teknolojik, yasal ve çevresel dış etkenler tespit edilerek PESTLE Matrisinde gösterilmiştir. PESTLE Matrisi hazırlanırken “Uygulanmakta Olan Stratejik Planın Değerlendirilmesi, Mevzuat Analizi, Üst Politika Belgeleri Analizi, Faaliyet Alanları, Paydaş Görüşleri, Kurum İçi Analiz” birlikte değerlendirilmiştir.

**Tablo 23. PESTLE (Politik-Yasal, Ekonomik, Sosyo-Kültürel, Teknolojik, Ekolojik, Etik) Analizi Tablosu**

Politik-Yasal etkenler		Ekonomik etkenler
Kalkınma Planı ve Orta Vadeli Program, Bakanlık, il ve ilçe stratejik planlarının incelenmesi, Yasal yükümlülüklerin belirlenmesi, Oluşturulması gereken kurul ve komisyonlar, Okul/kurum çevresindeki politik durum.		Okul/kurumun bulunduğu çevrenin genel gelir durumu, İş kapasitesi, Okul/kurumun gelirini arttırıcı unsurlar, Okul/kurumun giderlerini arttıran unsurlar, Tasarruf sağlama imkânları, İşsizlik durumu, Mal-ürün ve hizmet satın alma imkânları, Kullanılabilir bütçe
Sosyokültürel etkenler		Teknolojik etkenler

<p>Kariyer beklentileri, Ailelerin ve öğrencilerin bilinçlenmeleri, Aile yapısındaki değişimler (geniş aileden çekirdek aileyegeçiş, erken yaşta evlenme vs.), Nüfus artışı, Göç, Nüfusun yaş gruplarına göre dağılımı, Hayat beklentilerindeki değişimler (Hızlı para kazanma hırsı, lüks yaşama düşkünlük, kırsal alanda kentsel yaşam), Beslenme alışkanlıkları, Değerler, mesleki etik kuralları vb.</p>		<p>Okul/kurumun teknoloji kullanım durumu e- Devlet uygulamaları, Dijital Platformlar üzerinden uzaktan eğitim imkânları, Okul/kurumun sahip olmadığı teknolojik araçlar Personelin ve öğrencilerin teknoloji kullanım kapasiteleri, Personelin ve öğrencilerin sahip olduğu teknolojik araçlar, Teknoloji alanındaki gelişmeler Teknolojinin eğitimde kullanımı</p>
<b>Çevresel Etkiler</b>		
<p>Hava ve su kirlenmesi, Toprak yapısı, Bitki örtüsü, Doğal kaynakların korunması için yapılan çalışmalar, Çevrede yoğunluk gösteren hastalıklar, Doğal afetler (deprem kuşağında bulunma, Covid 19, kene vakaları vb.)</p>		

## I. GZFT ANALİZİ

Durum analizi kapsamında kullanılacak temel yöntem olan GZFT (Güçlü Yönler, Zayıf Yönler, Fırsatlar ve Tehditler) analizidir. Genel anlamda kurum/kuruluşun bir bütün olarak mevcut durumunun ve tecrübesinin incelenmesi, üstün ve zayıf yönlerinin tanımlanması ve bunların çevre şartlarıyla uyumlu hale getirilmesi sürecine GZFT analizi adı verilir. GZFT analizi, kurum/kuruluş başarısı üzerinde kilit role sahip faktörlerin tespit edilerek, stratejik kararlara esas teşkil edecek şekilde yorumlanması sürecidir. Bu süreçte kurum/kuruluş ve çevresiyle ilgili kilit faktörler belirlenerek niteliğini artırmak için izlenebilecek stratejik alternatifler ortaya konulmaktadır. İdarenin ve idareyi etkileyen durumların analitik bir mantıkla değerlendirilmesi ve idarenin güçlü ve zayıf yönleri ile idareye karşı oluşabilecek idarenin dış çevresinden kaynaklanan fırsatlar ve tehditlerin belirlendiği bir durum analizi yöntemidir.

Okulumuzun temel istatistiklerinde verilen okul künyesi, çalışan bilgileri, bina bilgileri, teknolojik kaynak bilgileri ve gelir gider bilgileri ile paydaş anketleri sonucunda ortaya çıkan sorun ve gelişime açık alanlar iç ve dış faktör olarak değerlendirilerek GZFT tablosunda belirtilmiştir. Dolayısıyla olguyu belirten istatistikler ile algıyı ölçen anketlerden çıkan sonuçlar tek bir analizde birleştirilmiştir. Kurumun güçlü ve zayıf yönleri donanım, malzeme, çalışan, iş yapma becerisi, kurumsal iletişim gibi çok çeşitli alanlarda kendisinden kaynaklı olan güçlülükleri ve zayıflıkları ifade etmektedir ve ayırında temel olarak okul müdürü/müdürlüğü kapsamında bakılarak iç faktör ve dış faktör ayrımı yapılmıştır.

İÇ ÇEVRE	<b>GÜÇLÜ YÖNLER</b>	<ul style="list-style-type: none"><li>• Kadın velilerimizin, eğitim faaliyetlerine beklenen düzeyde katılım sağlaması</li><li>• İl ve İlçe MEM tarafından yürürlüğe konan çalışmaların sahiplenilmesi</li><li>• Öğrenci ve personel işleri ile eğitim öğretim faaliyetlerinin mevzuata uygun olarak yürütülmesi</li><li>• Bilgi edinme, halkla ilişkiler sürecinin mevzuatın belirlediği yasal sürede gerçekleşmesi</li><li>• İletişim ve yazışma süreçlerinin aksatılmadan gerçekleşmesi</li><li>• Öğrenci velilerimizin okul civarında ikamet etmesi</li><li>• Personelimizin işbirliği içerisinde çalışması</li><li>• Kurumsal kültürün gelişmiş olması</li><li>• Devamsızlık oranlarının düşük olması</li><li>• Taşınmalı eğitim iş ve işlemlerinin aksatılmadan yürütülmesi</li><li>• Destek odası, kütüphane, yemekhane bulunması</li></ul>
	<b>ZAYIF YÖNLER</b>	<ul style="list-style-type: none"><li>• Kazandırılan davranışların aile ortamında devam ettirilmemesi</li><li>• Öğrenci başarısı söz konusu olduğunda, velilerimizin ders notlarını davranış eğitiminden ön planda tutulması</li><li>• Öğrenci velilerinin eğitimcilere yönelik müdahale alanlarının fazla olması, eğitimcilerde mental yorgunluğa neden olması</li><li>• Veli toplantılarına genel katılım oranlarının beklenen düzeyde olmaması</li><li>• Özel eğitim hizmetlerinden yararlanması gereken velilerin önyargıları, çevresel etmenlerden kaynaklanan çekinceleri</li><li>• Okul ve kurumlarda veli görüşme randevu sisteminin bulunmaması, velilerin ders saatlerinde görüşme talepleri</li><li>• Mali iş ve işlemlerinin okul yönetimince yüklenilmek zorunda kalınması</li><li>• İlçe merkezinde bulunan okulların daha başarılı olacağı yönündeki yanlış kaygılar</li><li>• Okulumuza, diğer okullarda uyum problemi yaşayan öğrencilerin nakil talepleri</li></ul>
DIŞ ÇEVRE	<b>FIRSATLAR</b>	<ul style="list-style-type: none"><li>• Okulumuzun ilçe merkezinde bulunması</li><li>• Branş öğretmeni ihtiyacının az olması</li><li>• Okulumuz velilerinin maddi olarak iyi olmaları</li><li>• Kültürel ve demografik çeşitlilik</li><li>• Okul bölgesinin maden bölgesine yakın olması</li><li>• Maden şirketlerinin eğitim faaliyetlerimizi desteklemesi</li></ul>

	<b>TEHDİTLER</b>	<ul style="list-style-type: none"><li>• Bağımsız bir spor salonu binasına sahip olmamamız</li><li>• Eğitim faaliyetleri Ar-Ge çalışmalarına bütçe ayrılamaması</li><li>• Mevzuat ve paydaş beklentileri arasında yaşanan uyumsuzluk</li><li>• Jeotermal çalışmalarının çevresel zararları</li><li>• Güvenlik görevlisi bulunmaması</li><li>• Taşımali eğitim öğrencilerinin bulunması</li><li>• Okulumuzda Rehberlik Servisi faaliyetlerinde istikrar olmaması</li></ul>
--	------------------	--



Tablo 24. GZFT Analizi Tablosu-Güçlü Yönler

GÜÇLÜ YÖNLER	
Öğrenciler Akademik yönden ve hazır bulunuşlukları dengeli olan öğrencilere sahip olmamız.	Yönetim Süreçleri İşbirliğine dayalı yönetim anlayışına sahip olmamız.
Çalışanlardan mesleki tecrübesi yüksek olan öğretmenlere sahip olmamız.	İletişim Süreçleri İletişime açık bir eğitim sürecinin benimsenmiş olması.
Veliler Eğitim ve kültür seviyesi yüksek olan velilere sahip olmamız.	
Bina ve Yerleşke Yeterli fiziki imkanlara sahip olmamız ve merkezi konumda olması.	
Donanım Yeterli düzeyde donanıma sahip olması.	
Bütçe Vakıf, dernek ve okul aile birliğinin eğitim süreçlerini desteklemesi.	

Tablo 25. GZFT Analizi Tablosu-Zayıf Yönler

ZAYIF YÖNLER

Öğrenciler

Not kaygılarının yüksek olması. Öğrencilerin devamsızlığı

Çalışanlar

Kaliteli personel bulmakta zorlanmamız.

Veliler

Not kaygılarının yüksek olması,

Donanım

Etkileşimli tahtaların sık sık arızalanması.

Bütçe

Bütçenin kullanımı konusunda paydaşlarla ortak bir karara varmada karşılaşılan zorluklar.

Yönetim Süreçleri

Yeterince yönetici kadrosunun bulunmaması.

İletişim Süreçleri

Yemeklerin okulda üretilmemesi.

Tablo 26. GZFT Analizi Tablosu-Fırsatlar

**FIRSATLAR**

Politik

Kozmopolit bir yapıya sahip olmamız.

Ekonomik

Madenin olması

Sosyolojik Çok farklı kültürlerden öğrencinin olması.

Ekolojik

Munzur dağlarının eteğinde olması.

TEHDİTLER

Politik

Değişen mevzuatlar.

Ekonomik

Okul bütçesinin öğrencilerin ihtiyaçlarını karşılamadaki yetersizliği.

Sosyolojik

Çok farklı kültürlerden öğrencinin olması.

Teknolojik

Fatih projesi kapsamında yer alan internet altyapısının tamamlanmış olması.

Mevzuat-Yasal

Mevzuat süreçlerinin projeleri uygulamada sorunlara neden olması.

Ekolojik

Okulun yer aldığı bölgenin maden sahasına yakın bir alanda yer alması

Tablo 27. GZFT Analizi Tablosu-Tehditler

**İ.TESPİTLER VE İHTİYAÇLARIN BELİRLENMESİ**

Gelişim ve sorun alanları analizi ile GZFT analizi sonucunda ortaya çıkan sonuçların planın geleceğe yönelim bölümü ile ilişkilendirilmesi ve buradan hareketle hedef, gösterge ve eylemlerin belirlenmesi sağlanmaktadır. Gelişim ve sorun alanları ayrımında eğitim ve öğretim faaliyetlerine ilişkin üç temel tema olan Eğitime Erişim, Eğitimde Kalite ve kurumsal Kapasite kullanılmıştır. Eğitime erişim, öğrencinin eğitim faaliyetine erişmesi ve tamamlamasına ilişkin süreçleri; Eğitimde kalite, öğrencinin akademik başarısı, sosyal ve bilişsel gelişimi ve istihdamı da dâhil olmak üzere eğitim ve öğretim sürecinin hayata hazırlama evresini; Kurumsal kapasite ise kurumsal yapı, kurum kültürü, donanım, bina gibi eğitim ve öğretim sürecine destek mahiyetinde olan kapasiteyi belirtmektedir.

**Tablo 28. Tespitler ve İhtiyaçlar Tablosu**

DURUM ANALİZİ AŞAMALARI	TESPİTLER/ SORUN ALANLARI	İHTİYAÇLAR/ GELİŞİM ALANLARI
Uygulanmakta Olan Stratejik Planın Değerlendirilmesi	Hedeflerin, paydaş beklentilerini tam olarak ifade edecek şekilde ihtiyaçları karşılayacak sayıda ve nitelikte olmaması	Okul düzeyinde Stratejik Plan İzleme ve Değerlendirme çalışmalarının daha nitelikli şekilde yapılmalı Hedeflerin, stratejik planda yer alan analizlerin tamamı değerlendirilerek, içerik ve sayı bakımından iyi ifade edilmesi Okul, ilçe ve il planlarının birbirine uyumlu olarak düzenlenmesi Hedefler somut, ulaşılabilir ve gerçekçi olacak şekilde belirlenmeli Hedefler ve stratejiler, durum analizinde ortaya çıkan sorun/gelişim alanları ve ihtiyaçlara uygun olarak belirlenmeli
Paydaş Analizi	Paydaşların çeşitliliği ve paydaş kitlesinin nicel büyüklüğü, İdarenin sorumluluk veya yetki alanı dışında paydaş beklentilerinin bulunması Aileler ile iletişim ve iş birliği yetersizliği.	Paydaşların idareden beklentilerinin faaliyet alanlarıyla uyumu sağlanmalı, plan döneminde kurumsal faaliyetler hakkında paydaşlara düzenli bilgilendirme yapılması
İnsan Kaynakları Yetkinlik Analizi	Çalışanlarımızın bir birimde uzun süre çalışması Çalışanların diğer birimlerde görevlendirildiğinde, birim hizmet faaliyetleri konusunda bilgi ihtiyacı yaşamaktadır Okulda/kurumda görülen personel ihtiyacının fazla olması	Okul ve kurum personellerin görevlendirme ile farklı bir kuruma/okula veya merkeze çekilmesinin engellenmesi

## STRATEJİK PLAN

2024-2028

Kurum Kültürü Analizi	Stratejik Yönetim Süreci ile ilgili iş ve işlemleri koordine edecek, nitelikli personel sayısının az olması	Stratejik yönetim süreci hakkında eğitimli personel sayısının artırılması
Fiziki Kaynak Analizi	Kurumumuzdaki pikap, minibüs türü taşıma araçlarının sayısı, ihtiyaçların karşılanmasında yetersizdir Geniş katılımlı konferans ve toplantıların yapılacağı bir salonumuzun bulunmaması	Kurumumuz bünyesinde yürütülen proje çalışmalarında öğrenci ve öğretmenlerin taşınması için ulaşım aracı tahsis edilmesi İl düzeyinde gerçekleştirilen çalıştay, toplantı, seminer vb. durumlar için geniş bir salonun hizmete açılması sağlanmalıdır
Teknoloji ve Bilişim Altyapısı Analizi	Yerel düzeyde oluşturulan istatistik sisteminin etkin şekilde kullanılamaması	Yerel istatistik sisteminin etkin şekilde kullanılması için gerekli yasal düzenlemelerin yapılması

# STRATEJİK PLAN



## III. BÖLÜM GELECEĞE BAKIŞ

### 3. BÖLÜM: GELECEĞE BAKIŞ

#### A. Misyon

**Misyonumuz:**

#### MİSYONUMUZ

*Güvenli bir okul ortamında tüm bireylerin potansiyellerini en üst düzeyde geliştirmelerine ve topluma katkıda bulunmalarına zemin hazırlamaktır.*



**B. Vizyon**

**Vizyonumuz:**

**VİZYONUMUZ**

*Bilimsel ve güncel bilgilere dayalı yapılandırmacı ve kapsayıcı yaklaşımla her bireyin değerli hissettiği bir okul kültürü oluşturmaktır.*

## C. Temel Değerlerimiz

### Temel Değerlerimiz:

#### TEMEL DEĞERLERİMİZ

- Fırsat eşitliği
- Kültürel ve sanatsal duyarlılık
- İnsan, toplum, bilim ve çevre duyarlılığı
- Din, ahlak ve değerlere bağlılık
- Hukuk ve adalet
- Katılımcılık ve istişare kültürü
- Tarafsızlık, hesap verebilirlik ve şeffaflık
- Sorumluluk
- Vatanseverlik
- Liyakat

# STRATEJİK PLAN

## 2024-2028

**Tablo 29. Stratejik Amaçlar, Hedefler**

AMAÇ 1 (A1)	Öğrencilerin eğitim ve öğretime etkin katılımlarıyla ortaöğretim sürecini tamamlamaları sağlanacaktır.
Hedef 1.1 (H1.1)	Öğrencilerin okula erişim, devam ve okulu tamamlama oranları artırılabacaktır.
AMAÇ 2 (A2)	Mesleki eğitim öğrencilerinin kaliteli eğitime erişimleri fırsat eşitliği temelinde artırılarak bilişsel, duyuşsal ve fiziksel olarak çok yönlü gelişimleri sağlanacak ve temel hayat becerilerini edinmiş öğrenciler yetiştirilecektir.
Hedef 2.1 (H2.1)	Öğrencilerin bilimsel, kültürel, sanatsal, sportif ve toplum hizmeti alanlarında ders dışı etkinliklere katılım oranı artırılabacaktır.
AMAÇ 3 (A3)	Öğrencilerin ilgi, istidat ve kabiliyetlerini geliştirerek gerekli bilgi, beceri, davranışlar ve birlikte iş görme alışkanlığı kazandırılacak, hayata hazırlanmaları ve bir mesleğe sahip olmaları sağlanacaktır.
Hedef 3.1 (H3.1)	Bir üst öğrenime yerleşen mesleki ve teknik ortaöğretim öğrencileri sayısı artırılabacaktır.
AMAÇ 4 (A4)	Öğrencilerimiz, bölgenin ihtiyaçları doğrultusunda mesleki alanlara yönlendirilecek, sektörel fırsatlardan yararlanılacaktır.
Hedef 4.1 (H4.1)	Sektörle iş birlikleri artırılarak öğrencilerin pratik deneyim, burs ve istihdam imkânları artırılabacaktır.
AMAÇ 5 (A5)	Okulun amaçlarına ulaşmasını sağlayacak kurumsal imkân ve yetkinlikler verimli ve sürdürülebilir bir şekilde geliştirilecektir.
Hedef 5.1 (H5.1)	Döner Sermaye (DÖSE) faaliyetleri artırılabacaktır.
AMAÇ 6 (A6)	Kurumun insan kaynağı kapasitesini geliştirerek ulusal ve uluslararası standartlara uygun eğitim hizmeti sunulacaktır.
Hedef 6.1 (H6.1)	Okul aile işbirliği sağlanarak kurum kültürü geliştirilecektir.
AMAÇ 7 (A7)	Eğitim ortamlarının fiziki imkânları geliştirilecektir.
Hedef 7.1 (H7.1)	Mesleki eğitimde sektörle işbirliği yapılarak okulların niteliğini arttıracak uygulama ve çalışmalara yer verilecektir.

2024-2028 Stratejik Planı 7 amaç, 7 hedef, 102 performans göstergesi, 77 stratejiden oluşmaktadır.

## E. AMAÇ, HEDEF, GÖSTERGE VE STRATEJİLER

AMAÇ (A1)	Öğrencilerin eğitim ve öğretime etkin katılımlarıyla ortaöğretim sürecini tamamlamaları sağlanacaktır								
HEDEF (H1.1)	Öğrencilerin okula erişim, devam ve okulu tamamlama oranları artırılabacaktır.								
Performans Göstergesi (PG)	Hedefe Etkisi (%)	Başlangıç Değeri (2023)	2024	2025	2026	2027	2028	İzleme Sıklığı	Raporlama Sıklığı
PG 1.1.1. Bir eğitim ve öğretim yılında devamsızlık süresi 20 günden (mazeretli ve mazeretsiz) fazla olan öğrenci oranı (%)	20	10	8	6	4	3	2	6 AY	6 AY
PG 1.1.2. Bir eğitim ve öğretim yılında sınıf tekrar eden öğrenci oranı (%)	20	35	25	15	5	5	4	6 AY	6 AY
PG 1.1.3. Bir eğitim ve öğretim yılında örgün eğitimden ayrılan öğrenci oranı (%)	20	5	4	3	2	1	1	6 AY	6 AY
PG 1.1.4. Okula kayıt yaptıranların mezun olma oranı (%)	20	95	96	96	97	97	98	6 AY	6 AY
PG 1.1.5 Bir eğitim ve öğretim yılında destekleme ve yetiştirme kurslarına (DYK) kayıt yaptıran öğrenci oranı (%)	10	95	100	100	100	100	100	6 AY	6 AY
PG 1.1.6 Destekleme ve yetiştirme kurslarına (DYK) kayıt yaptıranların kursları tamamlama oranı	10	50	55	60	65	70	75		
<b>KOORDİNATÖR BİRİM</b>	Okullarda Kurulan DYK Komisyonları								
<b>İŞ BİRLİĞİ YAPILACAK BİRİM(LER)</b>	Öğretmenler Kurulu, Zümre Öğretmenler Kurulu								
<b>RİSKLER</b>	Salgın hastalıklar nedeniyle öğrencilerin ara devamsızlık yapması								

	Eş zamanlı yapılan sınavlarda, öğrencilerin raporlu, izinli vb. Olması
<b>STRATEJİLER</b>	<p>S1 Öğrencilerin devamsızlık nedenleri belirlenecek, öğrenci ve veli iş birliğiyle bu nedenleri ortadan kaldırmaya yönelik çalışmalar yürütülecektir.</p> <p>S2 Öğrenci devamsızlığının olumsuz etkilerini azaltmaya yönelik eksik kazanımların giderilmesi, sosyal etkinlikler, uzaktan öğrenme olanaklarına ilişkin farkındalık çalışmaları gibi telafi tedbirleri alınacaktır.</p> <p>S3 Okul ortamının öğrenciler için cazip hale gelmesini sağlayacak sosyal, sportif vb. imkânlar artırılacaktır.</p> <p>S4 Sınıf tekrarı nedenleri araştırılarak buna yönelik önleyici tedbirler geliştirilecektir.</p> <p>S5 DYK kurslarına devamsızlık nedenleri araştırılarak devamsızlığı azaltacak çalışmalar yapılacaktır.</p> <p>S6 Öğrencilerin örgün eğitimden ayrılma nedenleri araştırılıp okul kaynaklı nedenlerin ortadan kaldırılmasına yönelik tedbirler alınacaktır.</p> <p>S7 Özel eğitim ihtiyacı olan öğrencilerin uygun alanda eğitim alabilmeleri için rehberlik ve yönlendirme faaliyetleri yapılacaktır.</p> <p>S8 Öğrencilerin okula, okul kültürüne ve eğitim alacakları alana uyumunu güçlendirmek için çalışmalar yürütülecektir.</p>
<b>MALİYET TAHMİNİ</b>	
<b>TESPİTLER</b>	<p>Öğrencilerin ara devamsızlık yapmaları, DYK kurslarının verimliliğini azaltmaktadır.</p> <p>DYK Tam Kapsam Değerlendirme Sınavları için belirli miktarda kaynak gerekmektedir.</p>
<b>İHTİYAÇLAR</b>	<p>DYK kurs içeriklerinin öğrencilerin ihtiyaçları doğrultusunda belirlenmesi</p> <p>Devamsızlık yapan öğrencilerin velilerine yönelik yasal süreçlerin işletilmesi</p> <p>Tam Kapsam Değerlendirme Sınavları için maddi kaynak temin etme güçlüğü</p>

AMAÇ (A2)	Mesleki eğitim öğrencilerin kaliteli eğitime erişimleri fırsat eşitliği temelinde artırılarak bilişsel, duyuşsal ve fiziksel olarak çok yönlü gelişimleri sağlanacak ve temel hayat becerilerini edinmiş öğrenciler yetiştirilecektir.									
HEDEF (H2.1)	Öğrencilerin bilimsel, kültürel, sanatsal, sportif ve toplum hizmeti alanlarında ders dışı etkinliklere katılım oranı artırılabacaktır.									
Performans Göstergesi (PG)	Hedefe Etkisi (%)	Başlangıç Değeri (2023)	2024	2025	2026	2027	2028	İzleme Sıklığı	Raporlama Sıklığı	
PG.2.1.1 Okulda bir eğitim ve öğretim döneminde bilimsel, kültürel, sanatsal ve sportif alanlarda en az bir faaliyete katılan öğrenci oranı (%)	25	95	96	97	98	99	100	6 AY	6 AY	
PG.2.1.2 Bir eğitim ve öğretim yılında en az iki sosyal sorumluluk ve toplum hizmeti çalışmalarına katılan öğrenci oranı (%)	25	5	10	15	20	30	50	6 AY	6 AY	
PG.2.1.3 Bir eğitim ve öğretim yılında yerel, ulusal ve uluslararası proje, yarışma vb. etkinliklere katılan öğrenci oranı (%)	25	5	10	15	20	30	30	6 AY	6 AY	
PG.2.1.4 Okulda bir eğitim ve öğretim yılında geleneksel çocuk oyunları alt başlığında en az bir faaliyete katılan öğrenci oranı (%)	25	10	15	18	20	22	30	6 AY	6 AY	
<b>KOORDİNATÖR BİRİM</b>	Öğretmenler Kurulu									
<b>İŞ BİRLİĞİ YAPILACAK BİRİM(LER)</b>	Okul Aile Birliği									
<b>RİSKLER</b>	Etkinlikler için maddi destek ve işbirliği sağlanamaması Okul bahçelerinin genellikle betonarme zeminden oluşması İlçeler arasında mevcut mesafenin uzak olması Proje tabanlı çalışmaların belirli (odak) hedef kitleye yönelik hazırlanmaması, geneli kapsamaması Re'sen uygulanan tekrar niteliğindeki proje çalışmaları									

<b>STRATEJİLER</b>	<p>S1 Her bir öğrencinin bir kulüp faaliyetinde aktif olarak yer alması sağlanarak kulüp faaliyetlerinin etkinliği artırılacaktır.</p> <p>S2 Öğrencilerin seviyelerine uygun olarak toplumsal sorunların çözümüne katkı sağlamak ve farkındalık oluşturmak amacıyla afet ve acil durum, çevre, eğitim, spor, kültür ve turizm, sağlık ve sosyal hizmetler alanlarında toplum hizmeti faaliyetlerine katılımları artırılacaktır.</p> <p>S3 Okul bünyesinde yarışmalar düzenlenecektir.</p> <p>S4 Diğer kurum ve kuruluşlarla iş birliği içerisinde yürütülen bilimsel, sosyal, kültürel, sanatsal ve sportif alanlardaki faaliyetler artırılacaktır.</p> <p>S5 Öğrenci seviyesi ve öğretim programı kazanımlarına uygun olarak geleneksel çocuk oyunları ders içi etkinliklerde kullanılacaktır.</p>
<b>MALİYET TAHMİNİ</b>	
<b>TESPİTLER</b>	<p>Bilimsel, kültürel, sanatsal ve sportif faaliyetler için maddi kaynak ve materyal gereksinimi bulunmaktadır. Niteliksel açıdan işbirliği yapılacak kurum sayısı yeterli değildir.</p> <p>Belirlenmiş programı olan ve süreç odaklı ve ulusal veya uluslararası çalışmalara yeterli düzeyde katılımcı sağlanamamaktadır.</p> <p>Yürütülen her çalışma “proje” olarak adlandırılmakta, önyargılara sebep olmaktadır.</p> <p>Proje tabanlı çalışmaların çoğunluğu odak hedef kitleye hitap etmemekte, tüm gurupları kapsamaktadır.</p> <p>Okullarda yürütülen çalışmalara benzerliği bulunan ve re’sen yürütülen proje çalışmaları tekrar niteliğinde olduğundan emek ve zaman kaybına neden olmakta, proje çalışmalarına katılımı gönüllülüğü azaltmaktadır.</p> <p>Bakanlık, il, ilçe düzeyinde uygulanan proje tabanlı çalışmaların çoğunluğunun “ihtiyaç analizi” yapılmaksızın uygulanması, proje çalışmaları sonucunda “etki analizi” yapılmaması</p>
<b>İHTİYAÇLAR</b>	<p>Bilimsel, kültürel, sanatsal ve sportif faaliyetler için maddi kaynak sağlanması</p> <p>Proje tabanlı çalışmalardan önce ihtiyaç analizi, çalışma sonrasında etki analizi yapılması</p> <p>Proje çalışması katılımcılarının, çalışmalar öncesinde hazırlık, amaç-hedef belirleme stratejileri, risk değerlendirmesi, uygulama, izleme-değerlendirme vb. süreçler ve ilgili kavramlar hakkında bilgi edinmesi</p>

AMAÇ (A3)	Öğrencilerin ilgi, istidat ve kabiliyetlerini geliştirerek gerekli bilgi, beceri, davranışlar ve birlikte iş görme alışkanlığı kazandırılacak, hayata hazırlanmaları ve bir mesleğe sahip olmaları sağlanacaktır.									
HEDEF (H3.1)	Bir üst öğrenime yerleşen öğrenci sayısı artırılabacaktır.									
Performans Göstergesi (PG)	Hedefe Etkisi (%)	Başlangıç Değeri (2023)	2024	2025	2026	2027	2028	İzleme Sıklığı	Raporlama Sıklığı	
PG 3.1.1 Alanında bir üst öğrenime yerleşen öğrenci oranı	40	31	50	60	65	70	80	6 AY	6 AY	
PG 3.1.2 Ön lisans programlarına yerleşen öğrenci oranı	30	14	28	30	30	35	40	6 AY	6 AY	
PG 3.1.3 Lisans programlarına yerleşen öğrenci oranı	30	17	22	30	35	35	40	6 AY	6 AY	
KOORDİNATÖR BİRİM	Öğretmenler Kurulu									
İŞ BİRLİĞİ YAPILACAK BİRİM(LER)	Zümre Öğretmenler Kurulu									
RİSKLER	Ebeveyn tutumlarının destekleyici nitelikte olmaması Dijital çevresel uyarılar, dijital bağımlılığı artıran unsurların fazlalığı									
STRATEJİLER	S1 Destekleme ve yetiştirme kurslarıyla öğrencilerin genel bilgi ve kültür derslerindeki yeterlilikleri arttırılacaktır. S2 Dijital platformlarla öğrenciler akademik anlamda desteklenecektir. S3 Öğrencileri ilgi, yetenek ve ihtiyaçları doğrultusunda bir üst öğrenim programına hazırlayacak mesleki ve eğitsel rehberlik faaliyetleri yürütülecektir.									
MALİYET TAHMİNİ										
TESPİTLER	Öğrencilerin okuma alışkanlığı kazanmalarını engelleyecek düzeyde dijital uyaran bulunması Okuma alışkanlığı kazandırma sürecinde edinilen kazanımlarla ebeveyn tutumlarının tutarlı olmaması Nezaket kuralları ve çevre bilinci kazandırma sürecinde edinilen kazanımlarla ebeveyn tutumlarının tutarlı olmaması									



	<p>Ebeveynler tarafından, davranışsal kazanımların yalnızca okulda uyulması gereken kurallar olarak algılanması</p> <p>Ebeveynlerin çocuk yetiştirme konusundaki yanlış tutumlarında ısrarcı olması, anne-baba eğitimleri konusundaki gereksinimlerini gözardı etmesi</p>
<b>İHTİYAÇLAR</b>	<p>Halk Eğitim Merkezleri Çocuk Gelişimi ve Eğitimi alanına uygun olarak “Anne ve Çocuk Sağlığı, Çocukla İletişim, Çocuk Hakları Mevzuatı, Çocuklarda Duygu ve Davranış, Çocukta Temel İhtiyaçlar, Çocuklarda Uyum Problemi, Eğitimde Oyun Etkinlikleri, Okul Çağı Çocuğunda Beslenme, Özel Eğitim İhtiyacı Olan Bireyler İçin İletişim, Çocuklar İçin Dramatik Etkinlikler, Erken Çocukluk Dönemi Eğitimleri” ve benzeri konularda Bakanlık destekli ve yönlendirmeli yaygın eğitim kursları düzenlenmelidir.</p>

AMAÇ (A4)	Öğrencilerimiz, bölgenin ihtiyaçları doğrultusunda mesleki alanlara yönlendirilecek, sektörel fırsatlardan yararlanılacaktır.									
HEDEF (H4.1)	Sektörle iş birlikleri artırılarak öğrencilerin pratik deneyim, burs ve istihdam imkânları artırılacaktır.									
Performans Göstergesi (PG)	Hedefe Etkisi (%)	Başlangıç Değeri (2023)	2024	2025	2026	2027	2028	İzleme Sıklığı	Raporlama Sıklığı	
PG 4.1.1 Sektörle iş birliği kapsamında imzalanan protokol sayısı	10	0	1	1	2	2	3	6 AY	6 AY	
PG 4.1.2 Protokol kapsamında beceri eğitimi alan öğrenci sayısı	10	0	1	1	2	2	3	6 AY	6 AY	
PG 4.1.3 Protokol kapsamında düzenlenen işbaşı eğitimlerine katılan öğretmen sayısı	20	0	5	5	5	6	6	6 AY	6 AY	
PG 4.1.4. Protokol kapsamında burs alan öğrenci sayısı	20	0	1	1	1	1	2	6 AY	6 AY	
PG 4.1.5. Protokol kapsamında düzenlenen sektörel gezi, fuar, yarışma vb. etkinliklere katılan öğrenci sayısı	20	0	10	15	20	25	30	6 AY	6 AY	
PG 4.1.6. Protokol imzalanan kurum/kuruluşlarda mezuniyetten sonra istihdam edilen öğrenci sayısı	20	0	1	2	2	2	2	6 AY	6 AY	
<b>KOORDİNATÖR BİRİM</b>										
<b>İŞ BİRLİĞİ YAPILACAK BİRİM(LER)</b>										
<b>RİSKLER</b>										
<b>STRATEJİLER</b>	<p>S1 Öğrencilerin burs, staj/beceri eğitimi ve istihdam imkânlarını artırmak, öğretmenlerin mesleki gelişimlerini sağlamak amacıyla işbaşı eğitimleri düzenlemek için mesleki ve teknik ortaöğretimde eğitimi verilen alanlarda sektörle iş birliğini güçlendirecek protokollerin sayısı artırılacaktır.</p> <p>S2 İmzalanan protokollerin yürütülme süreçleri ve uygulama sonuçları izlenerek elde edilen veriler ulusal boyutta oluşturulan protokol izleme sistemine girilecektir.</p> <p>S3 Merkezi ve mahallî düzeyde protokoller kapsamında düzenlenen işbaşı eğitimlerine öğretmenlerin katılımı sağlanacaktır.</p> <p>S4 Okul yöneticilerinin sektörle iletişim ve iş birliği becerileri güçlendirilecektir.</p>									

**STRATEJİK PLAN**  
**2024-2028**

<b>MALİYET TAHMİNİ</b>	
<b>TESPİTLER</b>	
<b>İHTİYAÇLAR</b>	

AMAÇ (A5)	Okulun amaçlarına ulaşmasını sağlayacak kurumsal imkân ve yetkinlikler verimli ve sürdürülebilir bir şekilde geliştirilecektir.								
HEDEF (H5.1)	Döner Sermaye (DÖSE) faaliyetleri artırılacaktır.								
Performans Göstergesi (PG)	Hedefe Etkisi (%)	Başlangıç Değeri (2023)	2024	2025	2026	2027	2028	İzleme Sıklığı	Raporlama Sıklığı
PG 5.1.1 DÖSE çalışmasında bulunan alan sayısı	25	0	1	1	1	1	1	6 AY	6 AY
PG 5.1.2 DÖSE çalışmalarından ortaya çıkan ürün çeşidi sayısı	25	0	1	1	1	1	1	6 AY	6 AY
PG 5.1.3 DÖSE faaliyetinde yer alan öğrenci sayısı	25	0	10	15	15	20	20	6 AY	6 AY
PG 5.1.4 DÖSE faaliyetinde yer alan öğretmen sayısı	25	0	2	2	3	3	3	6 AY	6 AY
<b>KOORDİNATÖR BİRİM</b>									
<b>İŞ BİRLİĞİ YAPILACAK BİRİM(LER)</b>									
<b>RİSKLER</b>									
<b>STRATEJİLER</b>	S1. DÖSE üretilen ürünlerin çeşitlendirilmesi sağlanacaktır. S2. Okulda bulunan uygun alanlarda DÖSE faaliyetlerinin yapılması sağlanacaktır. S3. DÖSE faaliyetlerinin yürütülmesinde sektörle iş birlikleri sağlanacaktır.								
<b>MALİYET TAHMİNİ</b>									
<b>TESPİTLER</b>									
<b>İHTİYAÇLAR</b>									

AMAÇ (A6)	Kurumun insan kaynağı kapasitesini geliştirerek ulusal ve uluslararası standartlara uygun eğitim hizmeti sunulacaktır.								
HEDEF (H6.1)	Okul aile işbirliği sağlanarak kurum kültürü geliştirilecektir.								
Performans Göstergesi (PG)	Hedef Etkisi (%)	Başlangıç Değeri (2023)	2024	2025	2026	2027	2028	İzleme Sıklığı	Raporlama Sıklığı
PG 6.1.1 Bir eğitim öğretim yılında en az 1 hizmetiçi eğitime katılan öğretmen oranı (re'sen düzenlenenler dahil)	20	10	12	13	14	15	16	6 AY	6 AY
PG 6.1.2 Bir eğitim öğretim yılında proje tabanlı çalışmalardan herhangi birinde aktif görev alan öğretmen oranı	20	0	2	2	2	3	4	6 AY	6 AY
PG 6.1.3 Veli toplantılarına katılım oranı	20	50	60	70	70	75	80	6 AY	6 AY
PG 6.1.4 Yazılı veya elektronik ortamda kuruma yapılan dilek, istek, şikâyet, görüş, öneri sayısı	20	0	2	2	3	3	3	6 AY	6 AY
PG 6.1.5 Velilere yönelik yapılan eğitici, bilgilendirici etkinliklere veli katılım oranı (veli toplantıları hariç)	20	50	55	60	65	65	70	6 AY	6 AY
<b>KOORDİNATÖR BİRİM</b>	Öğretmenler Kurulu								
<b>İŞ BİRLİĞİ YAPILACAK BİRİM(LER)</b>	Zümre Öğretmenler Kurulu								
<b>RİSKLER</b>	S1 Eğitim faaliyetlerine çoğunlukla az sayıdaki gönüllü öğretmenin katılımı, eğitime katılacak öğretmenlerin görevlendirmelerinin çoğunlukla resen yapılması S2 Şikâyet sahiplerinin, şikâyet edilebilecek konular hakkında hukuki altyapılarının yetersiz olması S3 Velilerin, yaşanan her sorunda ilgili kişi veya kurum yerine şikâyet yöntemlerine başvurması S4 Şikâyet mekanizmalarının sayı ve çeşitlilik itibarıyla fazla olması								
<b>STRATEJİLER</b>	Hizmet içi eğitim faaliyetlerinden öğretmen ve yöneticilerin görüşleri alınacak Kurumsal kültürün oluşturulması için okul-aile ilişkilerinde etkin işbirliği yöntemleri geliştirilecek								
<b>MALİYET TAHMİNİ</b>									
<b>TESPİTLER</b>	Hizmet içi eğitim faaliyetleri çoğunlukla resen düzenlenmektedir Hizmet içi eğitim faaliyetleri ders saatlerinin dışında düzenlendiği için katılımcılarda isteksizliğe sebep olmaktadır.								
<b>İHTİYAÇLAR</b>	Paydaş görüşlerinin değerlendirilmesi, işbirliğinin geliştirilmesi								

AMAÇ (A7)	Eğitim ortamlarının fiziki imkânları geliştirilecektir.								
HEDEF (H7.1)	Mesleki eğitimde sektörle işbirliği yapılarak okulların niteliğini arttıracak uygulama ve çalışmalara yer verilecektir.								
Performans Göstergesi (PG)	Hedefe Etkisi (%)	Başlangıç Değeri (2023)	2024	2025	2026	2027	2028	İzleme Sıklığı	Raporlama Sıklığı
PG 7.1.1 Okulda/kurumda iyileştirilmesi gereken fiziki mekân sayısı	30	1	2	2	2	2	2	6 AY	6 AY
PG 7.1.2 Sektörle iş birliği içerisinde yenilenen atölye ve laboratuvar sayısı	30	0	1	1	1	1	1	6 AY	6 AY
PG 7.1.3 Altyapı ve donatım eksikliği bulunan fiziksel birim sayısı	40	1	1	1	1	1	1	6 AY	6 AY
KOORDİNATÖR BİRİM	Okul Aile Birliği								
İŞ BİRLİĞİ YAPILACAK BİRİM(LER)	Öğretmenler Kurulu								
RİSKLER	Tasarruf tedbirleri Ödenek veya harcama taleplerinin karşılanamaması İyileştirilen alanların aktif kullanılmaması								
STRATEJİLER	S1 Fiziki mekânların iyileştirilmesi için kamu idareleri, belediyeler ve işverenlerle iş birlikleri yapılacaktır. S2 Atölye ve laboratuvarların iyileştirilmesi için sektör ile iş birlikleri yapılacaktır. S3 Okul öğretmenlerinin alanlarında mesleki gelişimlerini ve öğretmenlik yeterliklerini geliştirmek için mahalli ve merkezi düzeyde eğitim almaları sağlanacaktır.								
MALİYET TAHMİNİ									

<b>TESPİTLER</b>	<p>Ülke genelinde yaşanan doğal afetler nedeniyle yatırım kaynağının önemli bölümü öncelikli bölgelere aktarılmaktadır.</p> <p>Yaşanması muhtemel doğal afetler nedeniyle kurum binalarında büyük onarıma veya güçlendirmeye ihtiyaç duyulmaktadır.</p> <p>Kurum bölümlerinin fiziki iyileştirme ve geliştirme çalışmalarına okul aile birliğinden yeterli düzeyde destek sağlanmamaktadır.</p>
<b>İHTİYAÇLAR</b>	<p>Okul aile birliği desteği sağlanması</p> <p>İyileştirilen alanların eğitim ve öğretim çalışmalarında aktif kullanılması, fayda-maliyet dengesinin sağlanması</p> <p>Öngörülmeyen sebeplerle ortaya çıkabilecek ihtiyaçları karşılayabilmek için merkezi düzeyde eğitime ayrılan bütçenin artırılması</p>

## 4. BÖLÜM: MALİYETLENDİRME

Seyda Fırat Çok Programlı Anadolu Lisesi Müdürlüğü 2024-2028 Stratejik Planı'nın maliyetlendirilmesi sürecindeki temel gaye, stratejik amaç, hedef ve eylemlerin gerektirdiği maliyetlerin ortaya konulması suretiyle karar alma sürecinin hızlandırılmasına ve hayata geçirilmesine katkıda bulunmaktır. Bu sayede, stratejik plan ile bütçe arasındaki bağlantı güçlendirilecek ve harcamaların önceliklendirilme süreci iyileştirilecektir.

Tablo 30. Mali Kaynak Tablosu

Kaynak Tablosu	2019	2020	2021	2022	2023	Toplam Maliyet
Genel Bütçe	0	0	0	0	0	0
Okul Aile Birlikleri	30000	40000	45000	50000	55000	55000
<b>TOPLAM</b>	<b>30000</b>	<b>40000</b>	<b>45000</b>	<b>50000</b>	<b>55000</b>	<b>55000</b>

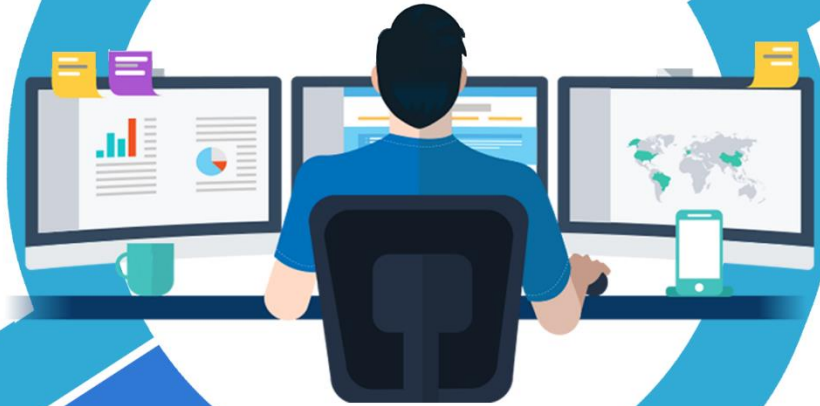
Tablo 31. Tahmini Maliyetler (TL)

Hedefler	2024	2025	2026	2027	2028	Toplam Maliyet
<b>A1</b>	<b>15000</b>	<b>20000</b>	<b>25000</b>	<b>30000</b>	<b>35000</b>	<b>125000</b>
H1.1	15000	20000	25000	30000	35000	125000
<b>A2</b>	<b>15000</b>	<b>20000</b>	<b>25000</b>	<b>30000</b>	<b>35000</b>	<b>125000</b>
H2.1	15000	20000	25000	30000	35000	125000
<b>A3</b>	<b>15000</b>	<b>20000</b>	<b>25000</b>	<b>30000</b>	<b>35000</b>	<b>125000</b>



<b>H3.1</b>	15000	20000	25000	30000	<b>35000</b>	<b>125000</b>
<b>A4</b>	<b>15000</b>	<b>20000</b>	<b>25000</b>	<b>30000</b>	<b>35000</b>	<b>125000</b>
<b>H4.1</b>	15000	20000	25000	30000	<b>35000</b>	<b>125000</b>
<b>TOPLAM</b>	<b>60000</b>	<b>80000</b>	<b>100000</b>	<b>120000</b>	<b>140000</b>	<b>500000</b>

# STRATEJİK PLAN



## V. BÖLÜM

## 5.BÖLÜM: İZLEME VE DEĞERLENDİRME

Okulumuzun/kurumumuzun 2024-2028 Stratejik Planı İzleme ve Değerlendirme sürecini ifade eden İzleme ve Değerlendirme Modeli hazırlanmıştır. Bu model, Milli Eğitim Bakanlığının izleme ve değerlendirme modeli esas alınarak hazırlanmıştır. Müdürlüğümüzün Stratejik Plan İzleme-Değerlendirme çalışmaları eğitim-öğretim yılı çalışma takvimi de dikkate alınarak 6 aylık ve 1 yıllık sürelerde gerçekleştirilecektir. 6 aylık sürelerde Üst Yöneticiye rapor hazırlanacak ve değerlendirme toplantısı düzenlenecektir. İzleme-değerlendirme raporu, istenildiğinde Stratejik Geliştirme Başkanlığına Stratejik Planı izleme ve 5 yıllık Stratejik Planın planın izlenmesi olarak ikili Stratejik planın izlenmesinde yapılacak denetim birimleri, il ve Bakanlık denetim ve tutulacaktır. Yıllık planın ekipleri ve eylem toplantıları yapılacaktır. yapılanlar ve bir sonraki ayda bağlanacaktır.



gönderilecektir. Okulumuz değerlendirme çalışmalarında izlenmesi ve 1 yıllık gelişim bir ayrıma gidilecektir. 6 aylık dönemlerde izleme ve ilçe millî eğitim müdürlüğü kontrollerine hazır halde uygulanmasında yürütme sorumlularıyla aylık ilerleme Toplantıda bir önceki ayda yapılacaklar görüşülüp karara

Şekil 8. Stratejik Plan İzleme ve Değerlendirme Modeli

EKLER

Tablo 32. Strateji Geliştirme Kurulu

SIRA	ADI-SOYADI	GÖREVİ	KURULDAKİ GÖREVİ
1	Fikret DEMİR	Okul Müdürü	Başkan
2	Mehmet KAYA	Müdür Yardımcısı	Üye
3	Çağlar KURT	Öğretmen	Üye
4	Altun KAYAALP	Öğretmen	Üye
5	İsmail KEKLİK	Okul Aile Birliği Başkanı	Üye

Tablo 33. Stratejik Planlama Ekibi

SIRA	ADI-SOYADI	GÖREVİ	EKİPTEKİ GÖREVİ
1	Mehmet KAYA	Müdür Yardımcısı	Başkan
2	Meltem AKDOĞAN	Öğretmen	Üye

# STRATEJİK PLAN

2024-2028

3	Duygu DEDE	Öğretmen	Üye
4	Seda MURAT	Veli	Üye
5	Metin KÖSE	Veli	Üye

